

Blauwe Bouwgids 2016

Wat zijn mijn rechten in de bouwsector?



Vrije visie, eigen stem



Blauwe Bouwgids 2016

Wat zijn mijn rechten in de bouwsector?

Vrije visie, eigen stem



D/1831/2016/3/10500

V.U.: Mario Coppens, Koning Albertlaan 95, 9000 Gent. 02/2016

Voorwoord

Beste arbeider in de bouwsector,

In deze Blauwe Bouwgids vind je de belangrijkste loon- en arbeidsvoorwaarden in jouw sector na het sectorakkoord van 19 november 2015. Misschien krijg je wel meer dan wat in deze brochure vermeld staat (bijvoorbeeld: hoger loon). Dat is geen probleem. Als je echter minder krijgt, dan kan je dit aankaarten bij je werkgever. Wordt dit niet opgelost? Contacteer dan je ACLVB-afgevaardigde. Heb je geen afgevaardigde? Dan ben je welkom in jouw ACLVB-kantoor. Zie de lijst achteraan deze brochure of: <http://www.aclvb.be/nl/secretariaten>.

Opgelet! De meeste bedragen in deze brochure zijn brutobedragen. Dit betekent meestal dat je hier nog belastingen en sociale lasten op moet betalen. Deze zijn verschillend naargelang je meer verdient, kinderen hebt enzovoort. Daarom kunnen we niet meteen de bedragen geven die je op je bankrekening gestort krijgt (de nettobedragen). Niettemin staan alle brutobedragen die je verdient op je loonbrief. Dus kan je altijd nagaan of je het correcte bedrag krijgt.

Ben je nog geen lid? Dan vind je achteraan deze brochure een aansluitingsformulier. Als lid geniet je immers van alle voordelen.

Zo houden wij jou op de hoogte van wat er verandert in je sector. Want ook na het schrijven van deze brochure veranderen er nog zaken die voor jou een verschil maken (bijvoorbeeld: een stijging van je loon bij indexering). Daarom brengen we jou zo snel als mogelijk op de hoogte.

De snelste manier om jou informatie te bezorgen, is via e-mail. Krijg je nog geen informatie, bezorg ons dan snel je e-mailadres. Je kan dit op volgende manier doen: stuur ons een mailtje op het adres info@aclvb.be.

Met verdere vragen ben je ook welkom in je ACLVB-kantoor of bij je ACLVB-afgevaardigde.

Johan Vandycke

Nationaal Sectoraal Verantwoordelijke

INHOUD

Voorwoord	3
Gaat deze gids wel over mij?	9
HOOFDSTUK 1 MIJN INKOMEN	11
1. Hoeveel moet ik verdienen (functieclassificatie en looncategorie)?	11
1.1 Hoeveel bedraagt mijn loon?	12
1.1.1 Ik ben 18 jaar en ouder	12
1.1.2 Ik ben ploegbaas of meestergast	22
1.1.3 Ik ben jonger dan 18 jaar	24
1.1.4 Ik ben industrieel leerling: jongeren- of bouwleerling	25
1.2 Ik doe bijzondere werken	25
1.3 Ik werk onregelmatige uren	35
1.4 Ik gebruik mijn eigen gereedschap	36
1.5 Ik overnacht bij de werf	37
1.6 Ik werk al minstens 25 jaar in dezelfde onderneming (anciënniteitspremie)	37
1.7 Welke kledij moet ik op het werk dragen?	38
2. Krijg ik een dertiende maand?	39
3. Welke vergoeding krijg ik voor mijn woon-werkverkeer?	41
3.1 Mobiliteitsvergoeding	42
3.2 Verplaatsingsvergoeding	43
4. Ik heb een hypotheeklening (promotievergoeding)	57
5. Hoe zit het met mijn legitimatiekaart?	59

HOOFDSTUK 2 WANNEER WERKEN?	63
1. Wanneer moet of mag ik werken?	63
1.1 Hoe lang moet/mag ik werken?	65
1.2 Van welk uur tot welk uur mag ik werken?	72
1.3 Op welke dagen mag ik werken?	73
2. Ik ben tijdelijk werkloos. Wat moet ik doen?	77
3. Heb ik recht om minder te werken (tijdskrediet)?	83
4. Op hoeveel verlofdagen heb ik recht?	85
4.1 Rustdagen	85
4.2 Feestdagen	87
4.3 Anciënniteitsverlof	87
5. Ik ben ziek	89
6. Ik lig in het ziekenhuis. Krijg ik mijn kosten terugbetaald (hospitalisatieverzekering)?	93
7. Er is een geboorte, overlijden of huwelijk in mijn familie (klein verlet)	97
8. Ik word ontslagen. Wat nu?	99
HOOFDSTUK 3 STOPPEN MET WERKEN	101
1 Kan ik op SWT (brugpensioen) gaan?	101
2. Hoeveel aanvullend pensioen krijg ik?	105
3. Ik heb een vraag over mijn pensioen	111
HOOFDSTUK 4 INTERIM	113
1. Ik werk als interimmer in de bouw	113

HOOFDSTUK 5 LID WORDEN	117
1. Ben je lid van de ACLVB in de bouw? Wij betalen een syndicale premie aan jou!	117
1.1 Hoeveel bedraagt de premie?	117
1.2 Wat moet ik doen?	117
1.3 Wanneer krijg ik de premie?	117
1.4 Ik heb mijn attest niet ontvangen!	118
2. 5 voordelen van lidmaatschap bij de ACLVB in de bouwsector	119
Ik wil lid worden van de ACLVB!	121
Word militant bij de Liberale Vakbond!	123
Andere publicaties	125
Trefwoordenlijst	126

Gaat deze gids wel over mij?

Deze gids is enkel van toepassing op **de arbeiders in de bouwsector**. Of je arbeider bent kan je zien op je contract (arbeidsovereenkomst). Hoe kan je weten of jouw onderneming tot de **bouwsector** behoort?

Indien je als arbeid(st)er werkt in een onderneming van (hoofdzakelijk) de bouwsector (ruwbouw, wegebouw, schrijnwerk, sanitair, enz.) maar ook de handelaars in bouwmaterialen en betoncentrales, dan behoort jij tot het paritair comité (PC) 124. Het PC 124 is het paritair comité voor het bouwbedrijf. Je paritair comité bepaalt welke arbeidsvoorwaarden verplicht zijn in jouw sector.

Meestal staat op je loonbrief het nummer van je paritair comité vermeld (soms voorafgegaan door 'PC' en/of 'Nr'). Staat dit niet op je loonbrief, dan kan je dit nummer altijd terugvinden op je **individuele rekening** <http://www.werk.belgie.be/defaultTab.aspx?id=407> die je jaarlijks in januari of februari ontvangt. Op één van die documenten zal je het nummer '124' of '124.00' terugvinden. Soms zal dit nummer er iets anders uitzien bv. '12400'.

Vind je dit nummer niet terug? Kom dan met je individuele rekening **jouw ACLVB-kantoor** <http://www.aclvb.be/over-aclvb/nuttige-adressen/>.

Ben je **bediende**? Dan vind je alle informatie over jouw loon en arbeidsvoorwaarden op onze website: <http://www.aclvb.be/sectoren/diensten/>.
Jouw loon- en arbeidsvoorwaarden vind je onder PC 200.

1. Hoeveel moet ik verdienen (functie-classificatie en looncategorie)?

Je krijgt maandelijks je loon van je werkgever. Je werkgever moet je minstens een bepaald loon betalen. Hierna kan je nagaan of jij voldoende loon krijgt. **Hoeveel je vandaag krijgt staat meestal bovenaan op je loonbrief** (zoek naar '(loon) categorie', 'loonschaal' of 'uurloon').

Ik ontvang te weinig loon!

Indien je loon lager ligt dan het loon van jouw categorie hieronder, kunnen wij jou verder helpen. Verzamel jouw bewijsstukken (je arbeidsovereenkomst, je loonbrieven, je vacature, enz.) en ga naar jouw ACLVB-kantoor.

Word ik betaald voor mijn eerste en mijn laatste verplaatsing van de werkdag van en naar het magazijn?

Je eerste en je laatste verplaatsing van de werkdag tussen het magazijn (exploitatiezetel) en de werf (bouwplaats) is geen arbeidstijd op voorwaarde dat het laden en lossen van werfmateriaal in het magazijn niet langer duurt dan 5 minuten. Dit betekent dat je voor die verplaatsing geen loon krijgt. Wel krijg je voor deze verplaatsing een mobiliteitsvergoeding en eventueel een verplaatsingsvergoeding. Zie verder in dit hoofdstuk, onder nummer 3.

De bedragen die hierna vermeld staan zijn van toepassing vanaf 1 januari 2016. De recentste bedragen kan je vinden op <http://www.aclvb.be/nl/sector/hout-en-bouw/bouw-arbeiders>.

1.1 Hoeveel bedraagt mijn loon?

Hoeveel je moet verdienen hangt van heel wat zaken af. Hieronder leggen we uit hoe je kan weten hoeveel je moet verdienen. Hoe je loon wordt bepaald hangt om te beginnen af van je situatie. Welke van de volgende uitspraken is op jou van toepassing?

1. Ik ben 18 jaar of ouder.

Hoeveel je moet verdienen wordt uitgelegd vanaf p. 12.

2. Ik ben ploegbaas of meesterghost.

Hoeveel je moet verdienen wordt uitgelegd vanaf p. 22.

3. Ik ben jonger dan 18 jaar.

Hoeveel je moet verdienen wordt uitgelegd vanaf p. 24.

4. Ik ben leerling: jongeren- of bouwleerling.

Hoeveel je moet verdienen wordt uitgelegd vanaf p. 25.

1.1.1 Ik ben 18 jaar en ouder

Ben je 18 jaar en ouder, dan behoort je minimumloon tot één van onderstaande categorieën.

Ik ben	Mijn minimumloon vanaf 01.01.16 bedraagt	Mijn categorie is
Ongeschoolde	13,453 euro	Categorie 1
1ste Ongeschoolde	14,122 euro	Categorie 1A
Geoefende	14,339 euro	Categorie 2
1ste Geoefende	15,055 euro	Categorie 2A
Geschoolde 1ste graad	15,252 euro	Categorie 3
Geschoolde 2de graad	16,188 euro	Categorie 4

Werk je in een petrochemisch bedrijf? Dan ligt je minimumloon 0,593 euro hoger dan de voorvermelde bedragen.

Tot welke categorie je behoort, wordt bepaald op basis van:

- enerzijds je vak (dit is hetzelfde als je functie, je stiel of je job);
- anderzijds je diploma, je vakbekwaamheid en je ervaring.

Je vak

Eerst moet je bepalen in welke categorie je vak zit. Er zijn 2 mogelijkheden: Ofwel vind je je vak terug in onderstaande lijsten. De lijsten zijn alfabetisch per categorie. Zoniet kan je nagaan welke beschrijving onder de lijst met vakken het best bij jouw job past.

Geoefende (Categorie 2)

Volgende vakken behoren tot deze categorie:

- Aanstamper van kasseiwerken
- Afbreker van asbest of van asbesthoudende materialen: arbeider die specifieke beschermingsmiddelen gebruikt die blootgesteld is aan het asbestrisico
- Bediener van eenvoudige hijstoestellen*
- Bestuurder van betonmengmachines
- Betonwerker (gewone)
- Boutenklinker
- Cementspuitter
- Dekapeerder met zandstraal
- Gasfitter
- Grondwerker
- Lader/losser die zich bezighoudt met de bereiding van startklaar beton
- Loodmateerder
- Marmerpolijster
- Metselaar (helper)
- Mijnlegger (helper)
- Nivelleerder-voorbereider der bekisting (wegenwerken)
- Ovenmetser (helper)
- Plafonneerder (helper)
- Polijster van beton (gewone)
- Sloper

- Spoorlegger
- Stoker van vaste of beweegbare stoommachines*
- Teerder
- Voeglegger bij stampmachines (wegenwerken)
- Voerlui*
- Voorbereider van gegoten asfalt

* zie ook categorie 2A

1ste Geoefende (Categorie 2A)

Werk je in een onderneming voor bewerking van marmer, blauwe en witte steen, dan behoren volgende vakken tot deze categorie:

- Bediener van eenvoudige hijstoestellen
- Bestuurder van een motorvoertuig met een nuttig draagvermogen van 18 ton en meer*
- Bestuurder van een voertuig met grindzuiger
- Bestuurder van mixer-wagen
- Mijnlegger (helper)
- Stoker van vaste of beweegbare stoommachines
- Voerlui

* Dit geldt voor alle ondernemingen in de bouwsector, dus ook diegene waar geen marmer enz. wordt bewerkt.

Geschoolde 1ste graad (Categorie 3)

Volgende vakken behoren tot deze categorie:

- Asfalthakker en asfalt-profielmeter van koolwaterstofbeton
- Asfaltwerker
- Behanger
- Bestuurder van een voertuig met grindzuiger*
- Bestuurder van mixer-wagen*
- Bestuurder van een motorvoertuig met een nuttig draagvermogen van 18 ton en meer*
- Bestuurder van stamp- en trilmachines voor wegenwerken

- Betonmixchauffeur (nieuwkomer) die zich bezighoudt met de bereiding van startklaar beton
- Betonpolijster-specialist
- Betonwerkerspecialist
- Bevloerder
- Boorder (putten)
- Bouwbeeldhouder
- Bouwsloper-specialist
- Cementeerder
- Gids van de bedienaar van grondwerkmachines
- Gipsvormer en kartonneerder
- Glazenmaker voor gewoon of kunstglas en spiegelplaatser
- Heier
- Hulplaborant die zich bezighoudt met de bereiding van startklaar beton
- IJzervlechter
- Invetter in een onderneming voor startklaar beton
- Kasseier
- Kraanman
- Legger-nivelleerder van waterleidingen
- Lei- of pannendekker
- Loodgieter-zinkbewerker
- Machinist van locomotieven
- Machinist van mechanische werktuigen
- Marmerhouwer
- Marmer-moeleerder en -plaatser
- Mecaniciën voor het onderhoud
- Mecaniciën (beginnend) in een onderneming voor startklaar beton
- Metselaar
- Mijnlegger*
- Mijntonsteker
- Monteerder an thermische isolatie
- Monteerder van pylonen
- Monteerder van verluchttingsinstallaties

- Mozaïekbewerker
 - Nivelleerder en legger van kantstenen voor wegenwerken
 - Nivelleerder-spoorlegger
 - Paklaagzetter
 - Parketlegger
 - Peiler
 - Plaatser van bliksemafleiders
 - Plafonneerder
 - Pompbedienaar (nieuwkomer) die zich bezighoudt met de bereiding van startklaar beton
 - Pomphulp die zich bezighoudt met de bereiding van startklaar beton
 - Productiehulp die zich bezighoudt met de bereiding van startklaar beton
 - Putgraver-beschoeier
 - Rioolkolklegger-nivelleerder
 - Rioollegger-nivelleerder
 - Rolluikmaker
 - Schilder
 - Schrijnwerker
 - Smid
 - Steenhouwer van witte of blauwe steen
 - Steigermaker
 - Tegellegger
 - Timmerlieden
 - Timmerlieden voor galerijen
 - Timmerlieden-bekister
 - Trapmaker
 - Voeger
 - Wittesteenzager
 - Zelfstandig werkende zager-bereider van stenen volgens plan
- * zie ook categorie 2A

Geschoolde 2de graad (Categorie 4)

- Afbreker van asbest of van asbesthoudende materialen: arbeider die specifieke beschermingsmiddelen gebruikt die blootgesteld is aan het asbestrisico en zelfstandig de werkplaats kan klaarmaken
- Bedienaar van teersproemachines op vrachtwagen voor bestrijking
- Bestuurder van asfaltgietmachines met doseerinrichting en silo's*
- Bestuurder van dieseldumpers*
- Bestuurder van dieselmotorscrapers met 2 of 3 assen, zelfladers, diesel of elektrisch*
- Bestuurder van dieselwalsrollen (type 'driewieler' of 'tandem') met gladde loopvlakken, motorisch aangedreven trilwalsen met gladde loopvlakken*
- Bestuurder van drukwalsen op ballast banden, motorisch aangedreven of gesleept
- Bestuurder van duwtractoren op luchtbanden*
- Bestuurder van emmergraafmachines op rupsbanden, diesel of elektrisch*
- Bestuurder van grondverplaatsers en dieselladers, op rupsbanden of luchtbanden*
- Bestuurder van hydraulische bediende lepelexcavatoren en graafmachines, op rupsbanden of op vrachtwagen gemonteerd*
- Bestuurder van kranen op luchtbanden waarvan de luchtbanden noodzakelijk zijn voor de uitvoering van de werken op de bouwplaats
- Bestuurder van lepelexcavatoren, grijpers of draglines op vrachtwagen gemonteerd
- Bestuurder van lepelexcavatoren, grijpers of draglines, op rupsbanden, elektrisch, diesel of dieselektrisch
- Bestuurder van nivelleermachines met dieselmotor
- Bestuurder van portaalkranen
- Bestuurder van torenkranen met een minimumcapaciteit van 50 ton/m
- Bestuurder van trekkers op rupsbanden uitgerust met hydraulisch bediende angledozer of bulldozer, diesel, met handbediende of automatische overbrenging
- Bestuurder van trilafwerkmachines met effenaar voor betonwegen
- Bestuurder van trilafwerkmachines voor cementbetonwegen

- Bestuurder van trilafwerkmachines voor koolwaterstofverhardingen, met of zonder toevoerband, met of zonder laadtrecter
- Bestuurder van wegenschaafmachines voor koolwaterstofverhardingen
- Chauffeur bulldozer die zich bezighoudt met de bereiding van startklaar beton
- Dispatcher die zich bezighoudt met de bereiding van startklaar beton
- Doseerder die zich bezighoudt met de bereiding van startklaar beton
- Elektriciens die tewerkgesteld is in de reparatie- en onhouderswerkplaatsen van de ondernemingen
- Elektriciens-installateurs die tewerkgesteld wordt door de ruwbouw-ondernemingen die meewerken aan de inrichting en het onderhoud van de bouwplaats (onder voorwaarden)
- Laborant (geschoolde) met een erkend certificaat in de basiskennis in de betontechnologie die zich bezighoudt met de bereiding van startklaar beton
- Kraanmachinist die zich bezighoudt met de bereiding van startklaar beton
- Lasser
- Mecaniciens (algemeen, bivalent, electricien of dieselist) in een onderneming voor startklaar beton
- Mecaniciens die voertuigen kan onderhouden en herstellen
- Monteerder-lasser in een onderneming voor het plaatsen van centrale verwarmingsinstallaties, nijverheidsventilatie en -leidingen
- Monteerders-lasser in een onderneming voor stukadoors-, cement- en voegwerk en in die waar ornemanisten en stawerkers tewerkgesteld zijn
- ovenmetser
- Plaatser van gleiswerk in tegelzettersondernemingen
- Plaatser van nijverheidsinstallaties
- Plaatser van nijverheidsleidingen
- Plaatser van verwarmingsinstallaties
- Polyvalente arbeider
- Similistukadoors in de ondernemingen voor stukadoors-, cement- en voegwerk en in die waar ornemanisten en stafwerkers tewerkgesteld zijn
- Stukadoorsafschrijver van lijstwerk in de ondernemingen voor stukadoors-, cement- en voegwerk en in die waar ornemanisten en stafwerkers tewerkgesteld zijn

- Tegelplaatser in de tegelzettaarsondernemingen
- Werkhuismechanici werkzaam in het werkhuis of die herstellingen uitvoert op de bouwplaats
- * *Voor machines met een vermogen van minimum 50 pk en op voorwaarde dat je minstens 2 jaar ervaring hebt.*

Vind je je functie niet in voorvermelde lijsten, kijk dan welke van onderstaande beschrijvingen het best bij jouw job past.



ONGESCHOOLDE (CATEGORIE 1)

“Ik doe heel eenvoudige werken, zoals de opruiming van de bouwplaats, het reinigen van de gebouwen en van de keet, alsmede de uitvoering van werken waarvoor geen enkele specialisatie vereist is, zoals voor het verplaatsen van materieel en materialen.”



GEOEFENDE (CATEGORIE 2)

“Ik leg bij de uitvoering van mijn werk enige vaardigheid aan de dag.”

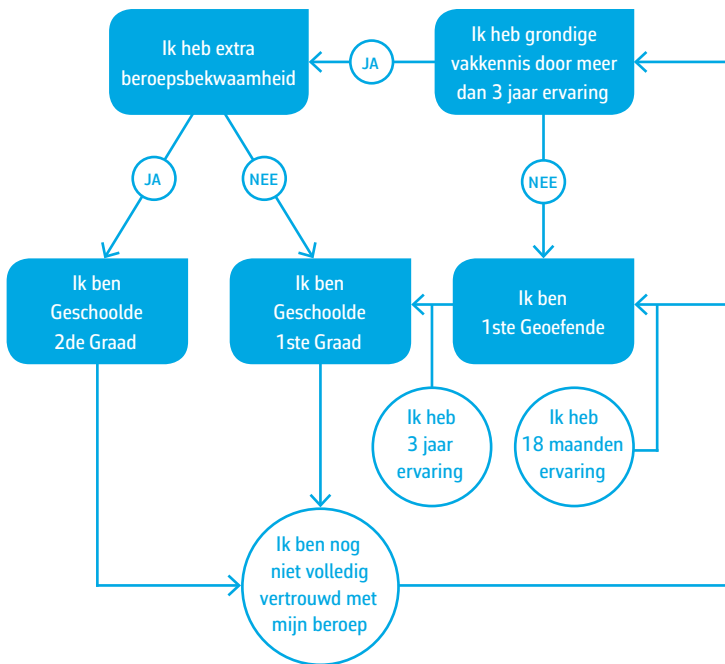


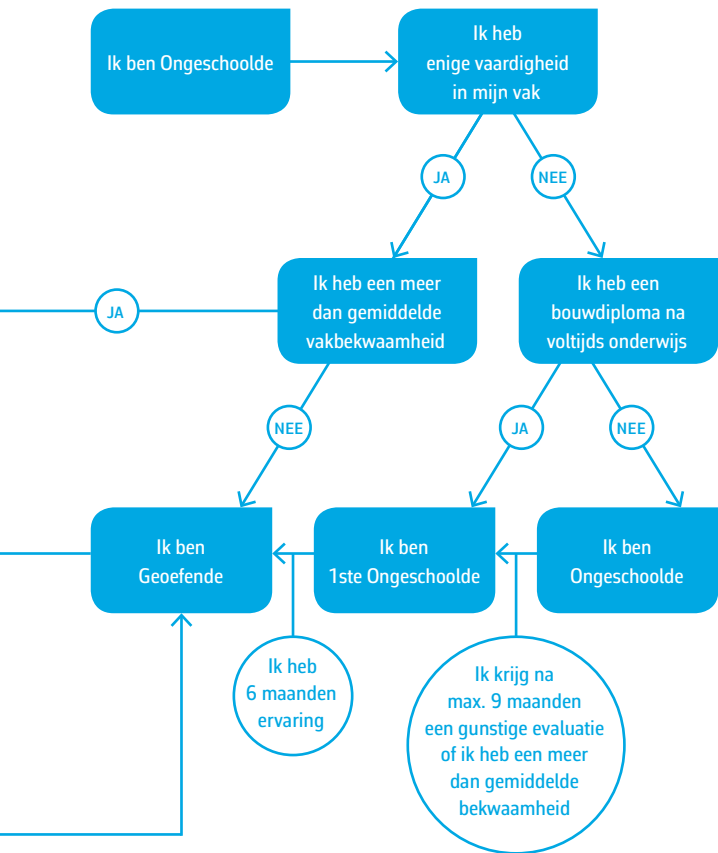
GESCHOOLDE 1STE GRAAD (CATEGORIE 3)

“Ik ken mijn vak grondig dankzij een ernstige leertijd in de werkplaats, op de bouwplaats of in een vakschool, en oefen dit vak sedert ten minste drie jaar uit met een normale vaardigheid en een normaal rendement.”

Je ervaring, diploma en vakbekwaamheid

Je weet nu tot welke categorie je behoort. Deze categorie kan nog stijgen of dalen op basis van je ervaring, je diploma en je vakbekwaamheid. In onderstaand schema kan je zien welke zaken jouw categorie nog veranderen.





Je weet nu tot welke categorie je behoort. Op basis daarvan kan je je loon bepalen met behulp van de tabel hierboven met lonen.

1.1.2 Ik ben ploegbaas of meesterghost

Ben ik ploegbaas?



“Ik word geholpen door verschillende arbeiders. Ik houd toezicht op de uit te voeren werken. Daarbij verricht ik zelf handenarbeid.”

Als ploegbaas ligt je loon ten minste 10% hoger dan het loon van jouw categorie. Geef je leiding aan een ploeg met verschillende categorieën, dan moet je loon 10% hoger liggen dan het loon van de arbeider in je ploeg uit de hoogste categorie.

Ik ben	Mijn minimum uurloon vanaf 1 januari 2016 was
ploegbaas A (Geschoolde 1ste graad)	16,777 euro (Geschoolde 1ste graad + 10%)
ploegbaas B (Geschoolde 2de graad)	17,807 euro (Geschoolde 2de graad + 10%)

Werk je in een petrochemisch bedrijf? Dan ligt je minimumloon 0,593 euro hoger dan voorvermelde bedragen.

Ben ik meester-gast?



“Ik oefen de functie van meester-gast uit en geef blijk van vakbekwaamheid*”

* Vakbekwaamheid van een meester-gast:

- Ik heb technische en praktische kennis nodig voor het organiseren, het leiden en coördineren van het werk van verschillende arbeidersploegen;
- Ik ben in staat om, rekening houdend met de vanwege mijn chef ontvangen richtlijnen, eigenhandig de daaruit voortvloeiende uitvoeringsmoeilijkheden op te lossen;
- Ik neem de verantwoordelijkheid op mij voor de goede uitvoering van de werken die, door het onder mijn gezag gestelde personeel, worden verricht.

Als meester-gast ligt je loon 20% hoger dan het loon van een geschoolde 2de graad. Als je collega's in categorie 4 bovenvermeld minimumloon ontvangen, moet je dus een minimum uurloon van 19,426 euro per uur ontvangen.

Ik ben	Mijn minimum uurloon vanaf 1 januari 2016 was
meester-gast	19,426 euro (Geschoolde 2de graad + 20%)

1.1.3 Ik ben jonger dan 18 jaar

Ik ben student

Je kan enkel tijdens de maanden juli, augustus en september of op zaterdag werken als student. Als student is je loon ervan afhankelijk of je een bouwopleiding volgt of niet.

Ik ben student	Mijn minimum uurloon vanaf 1 januari 2016
met bouwopleiding	9,78 euro
zonder bouwopleiding	8,97 euro

Ik ben deeltijds leerplichtige

Als je deeltijds leerplichtige bent, dan is je loon afhankelijk van je leeftijd:

Mijn leeftijd is	Mijn minimum uurloon vanaf 1 januari 2016	Ik verdien ...% van het loon van een ongeschoolde
15 jaar	7,265 euro	54%
15 jaar en 6 maanden	7,937 euro	59%
16 jaar	8,610 euro	64%
16 jaar en 6 maanden	9,955 euro	74%
17 jaar	11,301 euro	84%
17 jaar en 6 maanden	12,646 euro	94%
18 jaar	13,453 euro	100%

1.1.4 Ik ben industrieel leerling: jongeren- of bouwleerling

Als jongerenleerling of bouwleerling is je loon afhankelijk van je leeftijd:

Mijn leeftijd is	Mijn minimum maandloon vanaf 1 januari 2016 was tijdens mijn eerste maand	Mijn minimum maandloon vanaf 1 januari 2016 was na mijn eerste maand
15 jaar	320,4 euro	480,6 euro
16 jaar	350,5 euro	525,7 euro
17 jaar	380,5 euro	570,7 euro
18 jaar	410,5 euro	615,8 euro
19 jaar	440,6 euro	660,9 euro
20 jaar	470,6 euro	705,9 euro
21 jaar en meer	500,7 euro	751,0 euro

1.2 Ik doe bijzondere werken

Voor bepaalde werken krijg je een extra toeslag. Deze werken worden onderverdeeld in drie groepen:

1. Werken die onzekerheid, vrees en/of onrust kunnen teweegbrengen, ondanks de getroffen veiligheidsmaatregelen;
2. Ongezonde werken;
3. Hinderlijke of lastige werken.

Wat als ik meerdere bijzondere werken doe?

Er zijn dus drie groepen bijzondere werken: groep 1, 2 en 3 (zie hierboven). Het nummer vind je telkens terug bij elk bijzonder werk.

Doe je meerdere bijzondere werken binnen één groep, dan heb je recht op de toeslag van het werk met de hoogste toeslag.

Doe je meerdere bijzonder werken binnen verschillende groepen, dan mag je die toeslagen samentellen tot een maximum van 50%. Is er één van de toeslagen op zich al hoger dan 50%, dan heb je recht op de toeslag van het werk met de hoogste toeslag.

Hierna vind je de bijzondere werken alfabetisch op trefwoord:

Groep	Trefwoord(en)	De loontoeslag is verschuldigd tijdens	De loontoeslag bedraagt
2	Aanraking met stoffen	Werken bij de uitvoering waarvan de werkmán op ernstige wijze blootgesteld is aan aanrakingen met in ontbinding verkerende organische stoffen, aan de uitwerkselen van vuur, water, radioactieve bestralingen, moerassen, slijk, roet, gassen, bijtende stoffen, zuren, stof in gesloten lokalen; werken voor ontstopping van riolen in gebouwen	25%
2	Beerputten	Reinigen en herstellen van oude beerputten; reinigen en herstellen van nijverheidsovens, wanneer deze schadelijke gassen uitwasemen; het buitenwerk met het cementgum	50%
2	Beerputten	Het teren van beerputten, het binnenwerk met het cementgum	100%
3	Bestratingsvoegen	Uitblazen van bestratingsvoegen met samengeperste lucht	10%
3	Bestratingswerken	Bestratingswerken	10%

Groep	Trefwoord(en)	De loontoeslag is verschuldigd tijdens	De loontoeslag bedraagt
3	Betonbreker/ pneuhamer	Het hanteren van de betonbreker, het mechanische heiblok of de pneumatische hamer	10%
3	Betonbreker/ pneuhamer	Bedienen van een pneumatische boorhamer of betonbreker van minstens 15 kilo	15%
3	Dakbedekking	Werkzaamheden van arbeiders belast met werken van effectieve dakbedekking	4%
1	Doorboringswerken in galerijen	Werken in galerijen: doorboringswerken tot bij de voltooiing van de voorlopige verlichtings- en ventilatie-installaties en tot dat de veiligheid, overeenkomstig het algemeen reglement voor de arbeidsbescherming, is gewaarborgd	10%
1	Fabrieksschoorstenen	Bouwen van fabrieksschoorstenen. Deze loonbijslag is toegekend aan de arbeiders die gespecialiseerd zijn in de bouw van fabrieksschoorstenen met uitzondering van hen die op de grond tewerkgesteld zijn	40%
1	Fabrieksschoorstenen	Herstellingen van fabrieksschoorstenen. Deze loonbijslag is toegekend aan de arbeiders die gespecialiseerd zijn in het herstellen van fabrieksschoorstenen met uitzondering van hen die op de grond tewerkgesteld zijn	50%
1	Gebouwen in wankele toestand	Slopingswerken aan gebouwen die in wankele toestand verkeren	25%

Groep	Trefwoord(en)	De loontoeslag is verschuldigd tijdens	De loontoeslag bedraagt
1	Glijbekisting	Werken met continu glijbekisting op minder dan 25 m hoogte	10%
3	Grondstabilisatiewerken	Grondstabilisatiewerken met kalk met inbegrip van de chauffeurs doorlopend tewerkgesteld op een dergelijke bouwplaats	25%
2	Impregneren	Impregneren van hout door bevochtiging met schadelijke producten en/of bewerking van het aldus behandelde hout	15%
3	Kalorifugeurs	Werk van de calorifugeurs wanneer zij los glaswol gebruiken	5%
2	Kaphamer	Graven van putten en tunnels met de kaphamer	25%
1	Koeltorens in monolietbeton	Bouwen van koeltorens in monolietbeton: Werken op een hoogte van 25 tot 40 meter van de funderingsplaat af	10%
1	Koeltorens in monolietbeton	Bouwen van koeltorens in monolietbeton: Werken op een hoogte van 40 tot 60 meter van de funderingsplaat af	20%
1	Koeltorens in monolietbeton	Bouwen van koeltorens in monolietbeton: Werken op een hoogte van 60 tot 80 meter van de funderingsplaat af	30%
1	Koeltorens in monolietbeton	Bouwen van koeltorens in monolietbeton: Werken op een hoogte van 80 meter en hoger van de funderingsplaat af	40%

Groep	Trefwoord(en)	De loontoeslag is verschuldigd tijdens	De loontoeslag bedraagt
2	Koolstof-waterstofhoudende producten	Werk uitgeoefend door arbeiders die met de spuit koolwaterstofhoudende producten (teer of bitumen) in de vorm van vloeistof en onder druk spreiden, of die rechtstreeks in contact komen met die producten	10%
1	Leidaken en pannendaken	Herstelling van leidaken (natuurlijke of kunstmatige) of pannendaken op normaal dakwerk gelegen op minimum 20 meter hoogte wanneer er kroonlijsten ontbreken	10%
1	Loodgieters-zinkbewerkers	Voor de loodgieters-zinkbewerkers alleen: werken aan dakgoten in de ruimte en meer dan 15 meter hoog voor zover de arbeiders zich bevinden op hangladders, hangende loopplanken, hangbruggen of hangsteigers. Werken in de dakgoten zijn uitgesloten.*	10%
2	Los cement	Behandeling van los cement wanneer er geen speciale installaties zijn en de werkman ernstig blootgesteld is aan stuivend cement	12,50%
1	Metalen gebinten en pylonen	Schilderen van metalen gebinten en pylonen op een minimum van 15 meter hoogte	10%

Groep	Trefwoord(en)	De loontoeslag is verschuldigd tijdens	De loontoeslag bedraagt
1	Petroleum-raffinaderijen	Werken in de omheining of aan gebouwen van in werking zijnde petroleum-raffinaderijen (onder 'omheining van petroleumraffinaderijen' wordt verstaan de plaats waar gevaar bestaat of waar speciale voorzorgsmaatregelen wegens gevaar opgelegd zijn), en werken in de warme zone van kerncentrales. Gezien de installaties van de petroleum raffinaderijen en kerncentrales verschillen van streek tot streek, wordt overeengekomen dat de verschillende interpretatiemogelijkheden die eventueel kunnen oprijzen tussen de plaatselijke werknemers- en werkgevers organisaties samen door dezen dienen onderzocht. Gevraagd wordt de bijslag van 25% als een maximum te beschouwen. In ieder geval kan deze bijslag nooit minder dan 15% bedragen. Bij ontstentenis van een plaatselijk interpretatievergelijk wordt de normale verzoeningsprocedure ingesteld op verzoek van de meest gerede partij.	15%
1	Rioleringswerken en andere leidingen	Rioleringswerken en andere leidingen uitgevoerd in nauwe sleuven met een diepte van ten minste 1,70 meter	10%
1	Rollend raam	Plaatsen en herstellingen van dakbekleding op rollend raam	100%

Groep	Trefwoord(en)	De loontoeslag is verschuldigd tijdens	De loontoeslag bedraagt
1	Rotskammer	Werken uitgevoerd door de 'rotskam-mers' vanaf 15 meter hoogte in de ruimte	25%
1	Rots-rip-machine	Bedienaars van rots-ripmachines als het werk in moeilijke omstandigheden moet worden uitgevoerd (rotsachtig talud en gevaarlijke werkomstandigheden)	10%
3	Samengeperste lucht	Werken in samengeperste lucht: Druk van 0 tot 1.250 g/cm ³ (3 ploegen van 8 uren)	50%
3	Samengeperste lucht	Werken in samengeperste lucht: Druk van 1.250 tot 2000 g/cm ³ (4 ploegen van 6 uren)	100%
3	Samengeperste lucht	Werken in samengeperste lucht: Druk van 2000 tot 2500 g/cm ³ (6 ploegen van 4 uren)	200%
3	Samengeperste lucht	Werken in samengeperste lucht: Druk van 2500 tot 3000 g/cm ³ (8 ploegen van 3 uren)	300%
1	Schilders	Voor de schilders: het werk aan dakgoten met behulp van de haakladders, dakgootladders' genaamd waarbij genoemde dakgoot zich ten minste 15 meter boven de grond bevindt*	10%
2	Schilders	Pistoolschilderwerken en verstuivingswerken	10%

Groep	Trefwoord(en)	De loontoeslag is verschuldigd tijdens	De loontoeslag bedraagt
2	Snijschijf	Het werken met een snijschijf als tenminste 1 uur lang ononderbroken wordt gewerkt	10%
2	Steekvlam	Werken met de steekvlam met gas of met elektrische boogvlam op geschilderde, gegalvaniseerde of verloodde metalen	10%
1	Steigers	Het oprichten en het afbreken van steigers: meer dan 10 meter in de ruimte	10%
1	Steigers	Het oprichten en het afbreken van steigers: meer dan 15 meter in de ruimte*	25%
2	Stookketels	Herstelling van stookketels (vuurvaste stenen)	25%
1	Stukadoorswerk	Alleen voor stukadoorswerk: werken aan dakgoten, op hangladders, hangende loopplanken, hangbruggen en hangsteigers*	10%
2	Stukadoorswerken	Belangrijke schraapwerkzaamheden op stukadoorswerken door arbeiders stukadoors	12,50%
2	Stukadoorswerken	Het werk met pistool in de stukadoorswerken	10%
3	Thermische lans	Het werken met een thermische lans: buiten	25%
3	Thermische lans	Het werken met een thermische lans: binnen	50%
1	Topmachine	Het werk aan de topmachine	15%

Groep	Trefwoord(en)	De loontoeslag is verschuldigd tijdens	De loontoeslag bedraagt
1	Toren- en flatgebouwen	In de hoogte uitgevoerde ruwbouwwerken (toren- en flatgebouwen), wanneer degene die deze werken uitvoert zich rechtstreeks in de ruimte bevindt: Werken op een hoogte van 25 tot 40 meter	10%
1	Toren- en flatgebouwen	In de hoogte uitgevoerde ruwbouwwerken (toren- en flatgebouwen), wanneer degene die deze werken uitvoert zich rechtstreeks in de ruimte bevindt: Werken op een hoogte van 40 tot 60 meter	20%
1	Toren- en flatgebouwen	In de hoogte uitgevoerde ruwbouwwerken (toren- en flatgebouwen), wanneer degene die deze werken uitvoert zich rechtstreeks in de ruimte bevindt: Werken op een hoogte van 60 tot 80 meter	30%
1	Toren- en flatgebouwen	In de hoogte uitgevoerde ruwbouwwerken (toren- en flatgebouwen), wanneer degene die deze werken uitvoert zich rechtstreeks in de ruimte bevindt: Werken op een hoogte van 80 meter of hoger	40%
1	Torenhanen	Plaatsen, wegnemen en onderhouden van torenhanen	100%
1	Torenspitsen	Bouwen en herstellen van torenspitsen	25%
1	Torenspitsen en koepeldaken	Nieuwe bekledingen van torenspitsen en koepeldaken	25%
1	Torenspitsen en koepels	Herstellingen in opzoeking uitgevoerd aan de bekleding van torenspitsen en koepels	50%

Groep	Trefwoord(en)	De loontoeslag is verschuldigd tijdens	De loontoeslag bedraagt
1	Torenspitsen en koepels	Vernieuwing van dakbedekkingen van torenspitsen en koepels, wanneer er kroonlijsten ontbreken	50%
2	Tunnels	Werken in ingebruik zijnde tunnels	25%
3	Wegenasfalt	Aanleggen van wegasfalt; voor de bestuurders van de afwerkmachine; de aanstampers, de harkers en de walsbestuurders	10%
2	Zakken cement	Het uitgieten van zakken cement in de betonmolen	12,50%
2	Zandstralen	Reinigen met zandstralen	10%

** Deze premies worden niet betaald aan dakdekkers*



1.3 Ik werk onregelmatige uren

Ik werk in opeenvolgende ploegen

Werk je in ploegen dan krijg je van 6 u. tot 22 u. een toeslag van 10% bovenop je loon. Van 22 u. tot 6 u. krijg je een toeslag van 25%.

Ik werk 's nachts tussen 22 en 6 uur

Voor alle uren die je werkt tussen 22u u. en 6 u. krijg je een toeslag van 25% bovenop je loon. Je hebt ook recht op een half uur betaalde schafttijd.

Ik werk op zondag of op een feestdag

Als je op zondag werkt, heb je geen recht op een toeslag. Enkel als de uren op zondag overuren zijn (bv. je heb al meer dan 40 uren gewerkt in de week voor een zondag), dan moet je voor elk overuur dubbel loon krijgen (2 maal je loon dus).

Opgelet! Zondagswerk is maar uitzonderlijk toegestaan. Zie een ander onderdeel van deze brochure: 'Op welke dagen mag ik werken? Uitzondering 5'.

Ik doe zaterdagwerk op basis van artikel 7§2 KB nr. 213

Als je op zaterdag werkt tijdens de zomerperiode of uitzonderlijk drukke periodes (zie p. 55 Hoe lang moet/mag ik werken?, Uitzondering 1), dan heb je recht op een toeslag bovenop je loon van de helft van je loon (je loon + 50% van je loon = 150% van je loon).

Ik doe werken die de invloed van de getijden ondergaan (zoals werken aan een dijk of aan een golfbreker)

's Ochtends tussen 6 en 7 uur en 's avonds tussen 18 en 22 uur krijg je een toeslag van 15% bovenop je loon.

1.4 Ik gebruik mijn eigen gereedschap

Gebruik je je eigen gereedschap bij de uitvoering van je werk, dan heb je recht op een vergoeding voor slijtage aan je materiaal. Hieronder vind je een alfabetische lijst van vakken en de toeslag die je krijgt.

Ik ben	Toeslag per uur
Beeldhouwer	0,04 euro
Beeldhouwer ornamentwerker	0,04 euro
Bevloerder	0,035 euro
Loodgieter-zinkbewerker	0,04 euro
Marmerbewerker	0,04 euro
Metselaar op de bouwplaats	0,035 euro
Schrijnwerker werkzaam in de schrijnwerkerij	0,04 euro
Steenhouwer	0,04 euro
Stukadoor	0,035 euro
Timmerman van een ruwbouwonderneming op de bouwplaats	0,04 euro
Timmerman werkzaam in de schrijnwerkerij	0,04 euro
Timmerman-bekister van een ruwbouwonderneming op de bouwplaats	0,04 euro
Trappenmaker werkzaam in de schrijnwerkerij	0,04 euro
Witsteenhouwer	0,04 euro
Witsteenzager	0,04 euro

Ik doe geen van bovenvermelde functies maar gebruik toch mijn eigen gereedschap en krijg hier geen vergoeding voor. Neem dan contact op met je ACLVB-kantoor. Neem je contract (arbeidsovereenkomst) en arbeidsreglement mee als je langs komt op ons kantoor.

1.5 Ik overnacht bij de werf

Wanneer je werkt op een werkplaats die zo ver van jouw woonplaats verwijderd is, dat je onmogelijk dagelijks naar huis kan terugkeren, moet de werkgever jou naar behoren kost en huisvesting verstrekken.

Krijg je geen kost en huisvesting, dan heb je recht op een vergoeding voor kost en huisvesting per werkdag.

Vanaf 1 januari 2016 krijg je hiervoor 38,58 euro per dag.

Vergoeding voor huisvesting	26,11 euro per dag
Vergoeding voor kost	12,47 euro per dag
Totaal	38,58 euro per dag

1.6 Ik werk al minstens 25 jaar in dezelfde onderneming (anciënniteitspremie)

- Werk je al 25 jaar binnen dezelfde onderneming, dan heb je recht op een éénmalige brutopremie van € 500;
- Werk je al 35 jaar binnen dezelfde onderneming, dan heb je recht op een éénmalige brutopremie van € 700;
- Heb je niet gewerkt in het jaar voor de dag waarop je 25 jaar in de onderneming werkt? Dan heb je jammer genoeg geen recht op deze premies.

Je krijgt deze premie ten laatste met het eerstvolgende loon na de dag waarop je 25 of 35 jaar in de onderneming werkt.

Opgelet! Je hebt pas recht op deze premies als je 25 of 35 jaar binnen dezelfde onderneming werkt sinds 14 mei 2009. Daarvoor was er een andere regeling.

Heb je deze premie niet ontvangen? Ga dan langs in je ACLVB-kantoor en breng je arbeidsovereenkomst mee. We moeten deze nakijken om zeker te zijn dat je recht hebt op deze premie.

1.7 Welke kledij moet ik op het werk dragen?

Er zijn verschillende mogelijkheden: een overall, een werkschort of een vest en een broek.

In elk geval moet de kledij:

- de gepaste kledingmaat hebben;
- van goeie kwaliteit zijn;
- je bewegingen niet belemmeren;
- geen allergische reactie teweegbrengen bij jou.

Je werkgever moet je deze kledij bezorgen. Hij moet ze ook herstellen en wassen.

Je kan zelf je kledij wassen indien mogelijk. Dit is bijvoorbeeld niet mogelijk als je wasmachine kapot gaat omdat je kleren te vuil zijn. Als je zelf je kleren wast, moet je een vergoeding van 0,5 euro per begonnen werkdag krijgen.



2. Krijg ik een dertiende maand?

Je krijgt helaas geen dertiende maand. Je krijgt wel een vergoeding op basis van je getrouwheidszegels.

Hoeveel krijg ik?

Je krijg 9% van het totale brutoloon dat je hebt verdiend vanaf 1 juli vorig jaar tot en met 30 juni van dit jaar.

Wanneer krijg ik dit?

Dit wordt betaald in november.

Wat moet ik doen om dit te krijgen?

Ten laatste op 31 oktober krijg je van je werkgever een kaart. Heb je die niet gekregen op 1 november? Neem dan contact op met de ACLVB.

Ga met deze kaart langs in je ACLVB-kantoor. Daarna word je uitbetaald.

Mijn werkgever is failliet. Krijg ik nog mijn vergoeding?

Als je werkgever failliet gaat, dan krijg je deze vergoeding. Deze kan je via de ACLVB terugvorderen van het Fonds voor Bestaanszekerheid. Ga hiervoor langs in je ACLVB-kantoor.



3. Welke vergoeding krijg ik voor mijn woon-werkverkeer?

Er zijn 2 soorten vergoedingen voor woon-werkverkeer:

1. De mobiliteitsvergoeding: deze krijg je altijd, ook voor woon-werkverkeer met een bedrijfsvoertuig.
2. De verplaatsingsvergoeding. deze krijg je niet voor het woon-werkverkeer dat je doet met een bedrijfsvoertuig.

Indien je beide krijgt, is je totale vergoeding voor woon-werkverkeer de optelsom van beide vergoedingen:

Vergoeding voor woon-werkverkeer =
mobiliteitsvergoeding + verplaatsingsvergoeding

Hierna vind je de vergoedingen, afhankelijk van de manier waarop je je verplaatst. Deze bedragen zijn van toepassing 2016.

Op je loonbrief vind je terug hoeveel jouw vergoedingen bedragen. Daarnaast moet je maandelijks van je werkgever een overzicht krijgen van het aantal kilometers en de vergoeding die je krijgt per dag.

Ik verplaats mij op meerdere manieren

Indien je bijvoorbeeld met de auto naar het station rijdt om daar de trein te nemen waarna je wordt afgehaald door een camionette van je werkgever dan gelden voor de verschillende manieren van verplaatsen telkens verschillende regels. Alle afzonderlijke bedragen kan je dan samentellen om je vergoeding te berekenen. Voor de kilometers met je eigen wagen gelden onderstaande regels onder 'andere vervoermiddelen dan de trein'.

Hoe kan ik weten hoeveel kilometer ik afleg?

De kilometers kunnen op verschillende manier berekend worden. Dat is afhankelijk van je onderneming. Ben je het oneens met je werkgever over het aantal kilometers dat wordt aangerekend? Dan kan je de afstand berekenen met de routeplanner Google Maps. Je kan deze afstand berekenen op de website <https://www.google.be/maps>.

Indien je met de trein komt, telt het aantal kilometers op je treinkaart.

3.1 Mobiliteitsvergoeding

Mijn werkgever voorziet in vervoer

Je krijgt een mobiliteitsvergoeding van je werkgever. Deze vergoeding is afhankelijk van het aantal kilometers dat je aflegt. Ze is anders voor een passagier dan voor een bestuurder.

Ik ben passagier

Als passagier krijg je, afhankelijk van de totale afstand die je aflegt (kilometers van thuis naar werk + kilometers van werk naar thuis), een vergoeding per afgelegde kilometer.

Ik leg per dag van ... tot ... km af	Ik krijg per afgelegde kilometer een mobiliteitsvergoeding van ... euro
0 tot 9 km	0 euro
10 tot 59 km	0,0516 euro
60 tot 77 km	0,0563 euro
78 tot 103 km	0,0583 euro
104 tot 129 km	0,0603 euro
130 tot 155 km	0,0644 euro
156 tot 207 km	0,0682 euro
208 tot 259 km	0,0703 euro
260 en meer	0,0723 euro

Ik ben chauffeur van een voertuig van de werkgever

Indien je chauffeur bent van een voertuig van de werkgever en je vervoert collega's van of naar de werkplaats, ontvang je per afgelegde kilometer (kilometers van thuis naar werk + kilometers van werk naar thuis) een vergoeding van 0,1316 euro.

Ik ga met mijn eigen voertuig naar het werk

Bovenop je mobiliteitsvergoeding krijg je nog een verplaatsingsvergoeding.

Ik ga met de trein

Indien je met de trein naar het werk gaat, ontvang je per kilometer een **mobiliteitsvergoeding** van 0,087 euro per kilometer. Het aantal kilometers staat vermeld op je treinkaart.

3.2 Verplaatsingsvergoeding

Ook je **verplaatsingsvergoeding** is afhankelijk van het aantal kilometers dat je aflegt. **Opgelet!** Het gaat om het aantal kilometers van een enkele rit (de heenrit of de terugrit). Hier moet je beide dus niet optellen.

Ik rijd met de fiets

Per kilometer die je fietst (heenrit + terugrit), krijg je een vergoeding van 0,22 euro.

Ik rijd met de trein of met een ander vervoersmiddel

Je vindt het bedrag terug in de onderstaande tabel 'Verplaatsingsvergoedingen'.

Tabel van de verplaatsingsvergoedingen

Een enkele rit van of naar mijn werk telt ... km	Ik ga met de trein. Ik krijg per dag ... euro	Ik ga met een ander vervoermiddel. Ik krijg per dag ... euro
1	2	1
2	2	2
3	2	2
4	2,18	2
5	2,34	2
6	2,5	2
7	2,64	2,09
8	2,8	2,18
9	2,94	2,26
10	3,1	2,34
11	3,24	2,42
12	3,4	2,5
13	3,54	2,57
14	3,7	2,64
15	3,84	2,72
16	4	2,8
17	4,14	2,95
18	4,3	3,1
19	4,44	3,17
20	4,6	3,24
21	4,74	3,32

Een enkele rit van of naar mijn werk telt ... km	Ik ga met de trein. Ik krijg per dag ... euro	Ik ga met een ander vervoermiddel. Ik krijg per dag ... euro
22	4,9	3,4
23	5	3,47
24	5,2	3,54
25	5,3	3,62
26	5,5	3,7
27	5,6	3,77
28	5,8	3,84
29	5,9	3,92
30	6,1	4
31	6,3	4,07
32	6,3	4,14
33	6,3	4,22
34	6,7	4,3
35	6,7	4,45
36	6,7	4,6
37	7,1	4,6
38	7,1	4,6
39	7,1	4,67
40	7,4	4,74
41	7,4	4,82
42	7,4	4,9
43	7,8	5,05

Een enkele rit van of naar mijn werk telt ... km	Ik ga met de trein. Ik krijg per dag ... euro	Ik ga met een ander vervoermiddel. Ik krijg per dag ... euro
44	7,8	5,2
45	7,8	5,25
46	8,2	5,3
47	8,2	5,4
48	8,2	5,5
49	8,6	5,55
50	8,6	5,6
51	8,6	5,7
52	8,8	5,8
53	8,8	5,85
54	8,8	5,9
55	9,1	6
56	9,1	6,1
57	9,1	6,2
58	9,3	6,3
59	9,3	6,3
60	9,3	6,3
61	9,7	6,5
62	9,7	6,7
63	9,7	6,7
64	9,7	6,7
65	9,7	6,7

Een enkele rit van of naar mijn werk telt ... km	Ik ga met de trein. Ik krijg per dag ... euro	Ik ga met een ander vervoermiddel. Ik krijg per dag ... euro
66	10,2	6,7
67	10,2	6,7
68	10,2	6,7
69	10,2	6,9
70	10,2	7,1
71	10,6	7,1
72	10,6	7,1
73	10,6	7,25
74	10,6	7,4
75	10,6	7,4
76	11	7,4
77	11	7,6
78	11	7,8
79	11	7,8
80	11	7,8
81	11,4	8
82	11,4	8,2
83	11,4	8,2
84	11,4	8,2
85	11,4	8,2
86	11,8	8,2
87	11,8	8,4

Een enkele rit van of naar mijn werk telt ... km	Ik ga met de trein. Ik krijg per dag ... euro	Ik ga met een ander vervoermiddel. Ik krijg per dag ... euro
88	11,8	8,6
89	11,8	8,6
90	11,8	8,6
91	12,4	8,6
92	12,4	8,6
93	12,4	8,7
94	12,4	8,8
95	12,4	8,8
96	12,8	8,8
97	12,8	8,95
98	12,8	9,1
99	12,8	9,1
100	12,8	9,1
101	13,2	9,1
102	13,2	9,1
103	13,2	9,2
104	13,2	9,3
105	13,2	9,5
106	13,6	9,7
107	13,6	9,7
108	13,6	9,7
109	13,6	9,7

Een enkele rit van of naar mijn werk telt ... km	Ik ga met de trein. Ik krijg per dag ... euro	Ik ga met een ander vervoermiddel. Ik krijg per dag ... euro
110	13,6	9,7
111	14	9,7
112	14	9,7
113	14	9,95
114	14	10,2
115	14	10,2
116	14,4	10,2
117	14,4	10,2
118	14,4	10,2
119	14,4	10,2
120	14,4	10,2
121	15	10,4
122	15	10,6
123	15	10,6
124	15	10,6
125	15	10,6
126	15,4	10,6
127	15,4	10,6
128	15,4	10,6
129	15,4	10,8
130	15,4	11
131	15,8	11,2

Een enkele rit van of naar mijn werk telt ... km	Ik ga met de trein. Ik krijg per dag ... euro	Ik ga met een ander vervoermiddel. Ik krijg per dag ... euro
132	15,8	11,4
133	15,8	11,4
134	15,8	11,4
135	15,8	11,4
136	16,2	11,4
137	16,2	11,4
138	16,2	11,4
139	16,2	11,6
140	16,2	11,8
141	16,6	11,8
142	16,6	11,8
143	16,6	11,8
144	16,6	11,8
145	16,6	11,8
146	17,2	11,8
147	17,2	12,1
148	17,2	12,4
149	17,2	12,4
150	17,2	12,4
151	17,2	12,4
152	17,2	12,4
153	17,2	12,4

Een enkele rit van of naar mijn werk telt ... km	Ik ga met de trein. Ik krijg per dag ... euro	Ik ga met een ander vervoermiddel. Ik krijg per dag ... euro
154	17,2	12,4
155	17,2	12,8
156	17,2	13,2
157	17,2	13,2
158	17,2	13,2
159	17,2	13,2
160	17,2	13,2
161	17,2	13,2
162	17,2	13,2
163	17,2	13,4
164	17,2	13,6
165	17,2	13,6
166	17,2	13,6
167	17,2	13,6
168	17,2	13,6
169	17,2	13,8
170	17,2	14
171	17,2	14
172	17,2	14
173	17,2	14
174	17,2	14
175	17,2	14,2

Een enkele rit van of naar mijn werk telt ... km	Ik ga met de trein. Ik krijg per dag ... euro	Ik ga met een ander vervoermiddel. Ik krijg per dag ... euro
176	17,2	14,4
177	17,2	14,4
178	17,2	14,4
179	17,2	14,4
180	17,2	14,4
181	17,2	14,4
182	17,2	14,4
183	17,2	14,7
184	17,2	15
185	17,2	15
186	17,2	15
187	17,2	15
188	17,2	15
189	17,2	15
190	17,2	15
191	17,2	15,2
192	17,2	15,4
193	17,2	15,4
194	17,2	15,4
195	17,2	15,4
196	17,2	15,4
197	17,2	15,4

Een enkele rit van of naar mijn werk telt ... km	Ik ga met de trein. Ik krijg per dag ... euro	Ik ga met een ander vervoermiddel. Ik krijg per dag ... euro
198	17,2	15,4
199	17,2	15,6
200	17,2	15,8
201	17,2	15,8
202	17,2	15,8
203	17,2	15,8
204	17,2	15,8
205	17,2	15,8
206	17,2	15,8
207	17,2	16
208	17,2	16,2
209	17,2	16,4
210	17,2	16,6
211	17,2	16,6
212	17,2	16,6
213	17,2	16,6
214	17,2	16,6
215	17,2	16,6
216	17,2	16,6
217	17,2	16,9
218	17,2	17,2
219	17,2	17,2

Een enkele rit van of naar mijn werk telt ... km	Ik ga met de trein. Ik krijg per dag ... euro	Ik ga met een ander vervoermiddel. Ik krijg per dag ... euro
220	17,2	17,2
221	17,2	17,2
222	17,2	17,2
223	17,2	17,4
224	17,2	17,6
225	17,2	17,6
226	17,2	17,6
227	17,2	17,6
228	17,2	17,6
229	17,2	17,6
230	17,2	17,6
231	17,2	17,8
232	17,2	18
233	17,2	18
234	17,2	18
235	17,2	18
236	17,2	18
237	17,2	18
238	17,2	18
239	17,2	18,2
240	17,2	18,4
241	17,2	18,4

Een enkele rit van of naar mijn werk telt ... km	Ik ga met de trein. Ik krijg per dag ... euro	Ik ga met een ander vervoermiddel. Ik krijg per dag ... euro
242	17,2	18,4
243	17,2	18,4
244	17,2	18,4
245	17,2	18,6
246	17,2	18,8
247	17,2	18,8
248	17,2	18,8
249	17,2	18,8
250	17,2	18,8
251	17,2	18,8
252	17,2	18,8
253	17,2	19
254	17,2	19,2
255	17,2	19,2
256	17,2	19,2
257	17,2	19,2
258	17,2	19,2
259	17,2	19,5
260	17,2	19,8
261	17,2	20
262	17,2	20,2
263	17,2	20,2

Een enkele rit van of naar mijn werk telt ... km	Ik ga met de trein. Ik krijg per dag ... euro	Ik ga met een ander vervoermiddel. Ik krijg per dag ... euro
264	17,2	20,2
265	17,2	20,2
266	17,2	20,2
267	17,2	20,2
268	17,2	20,2
269	17,2	20,4
270	17,2	20,6
271	17,2	20,6
272	17,2	20,6
273	17,2	20,6
274	17,2	20,6
275	17,2	20,8
276	17,2	21
277	17,2	21
278	17,2	21
279	17,2	21
280	17,2	21
281	17,2	21
282	17,2	21
283	17,2	21,2
284 en meer	17,2	21,4

4. Ik heb een hypotheeklening (promotievergoeding)

Heb je een hypotheeklening?

Dan krijg je hiervan een stuk terugbetaald.

Op welke bedrag krijg ik een terugbetaling?

Je lening moet minstens 2478,94 euro bedragen. Je krijgt een terugbetaling op een geleend bedrag van maximum 69000 euro, ook als je een hoger bedrag leent.

Hoeveel krijg ik terugbetaald?

Je krijgt elk jaar 1% terug van het nog terug te betalen kapitaal met een minimum van 12,39 euro en een maximum 383 euro.

Hoe vraag ik dit aan?

Je moet dit aanvragen bij jouw vakbond. Dit kan pas ten vroegste 1 jaar na het afsluiten van de lening.

Wat als ik niet aan het werk ben?

Als je langdurig ziek bent, blijf je de vergoeding ontvangen. Deze krijg je ook bij tijdelijke werkloosheid, arbeidsongeschiktheid door een arbeidsongeval of beroepsziekte, SWT of bij begeleidende maatregelen.

Hoe lang moet ik in de bouwsector gewerkt hebben?

Je moet in de laatste 10 jaar 5 jaar in de bouwsector gewerkt hebben. Ofwel moet je in de laatste 15 jaar 7 jaar in de bouwsector gewerkt hebben. Dit moet je aantonen met je rechthebbende legitimatiekaarten.



5. Hoe zit het met mijn legitimatiekaart?

Jouw legitimatiekaart

Per jaar dat je werkt krijg je 1 legitimatiekaart 'rechthebbende'. Dit is belangrijk om te bewijzen hoe lang je al in de bouwsector werkt.

Wanneer krijg ik mijn legitimatiekaart?

Je krijgt deze in loop van oktober toegestuurd van het Fonds voor Bestaanszekerheid.

Wat krijg ik als een legitimatiekaart heb?

Als je voldoende rechthebbende legitimatiekaarten hebt, krijg je extra voordelen. Zo krijg je een bijvoorbeeld een extra vergoeding als je tijdelijk werkloos bent.

Krijg ik een rechthebbende of een niet-rechthebbende legitimatiekaart?

Om een rechthebbende legitimatiekaart te krijgen moet je 200 gewerkte of gelijkgestelde dagen kunnen bewijzen.

Je moet deze per rechthebbende legitimatiekaart bewijzen van 1 oktober tot 30 september van het voorgaande jaar.

Welke dagen worden gelijkgesteld met gewerkte dagen?

Volgende dagen worden zonder bijkomende voorwaarden onbeperkt gelijkgesteld met gewerkte dagen (in alfabetische volgorde):

- Adoptieverlof
- Beroepsziekte
- Buitenlandse tewerkstelling in het refertejaar van de werkhervatting in België
- Burgerplichten vervullen
- Feestdagen
- Gedeeltelijke ongeschiktheid van tenminste 66%
- Instructeur: tewerkstelling als ...
- Invaliditeit

- Klein verlet
- Langdurige arbeidsongeschiktheid in het refertejaar van de werkhervatting
- Moederschapsverlof
- Rustdagen
- Sociale promotie
- Staking
- Syndicale vorming
- Vaderschapsverlof
- Vakantiedagen
- Vorstdagen

Volgende dagen worden **onder voorwaarden onbeperkt gelijkgesteld** met gewerkte dagen (in alfabetische volgorde):

- 23 jaar of jonger: onder bepaalde voorwaarden
- Alternerende opleiding bouw: achteraf word je aangeworven met een contract onbepaalde duur
- Beroepsopleiding: geslaagd zijn, gemiddeld 16,7 dagen gewerkt hebben per maand, volgend op de beroepsopleiding en voorgaande rechthebbende legitimatiekaart hebben
- Buitenlandse prestaties: je had daarvoor reeds in de Belgische bouwsector gewerkt
- Industrieel leercontract: achteraf word je aangeworven met een contract onbepaalde duur

Volgende dagen worden **zonder bijkomende voorwaarden beperkt gelijkgesteld** met gewerkte dagen (in alfabetische volgorde):

- 23 jaar of jonger: gemiddeld 16,7 dagen gewerkt hebben per maand, met minimum 30 effectief gepresteerde dagen
- 23 jaar en ouder: 200 dagen in 4 opeenvolgende kwartalen bewijzen
- Jonger dan 52 jaar met 3 voorgaande rechthebbende kaarten: 190 dagen bewijzen in plaats van 200 dagen
- Jonger dan 52 jaar met 4 voorgaande rechthebbende kaarten: 175 dagen bewijzen in plaats van 200 dagen

- Jonger dan 52 jaar met 5 voorgaande rechthebbende kaarten: 150 dagen bewijzen in plaats van 200 dagen
- 52 tot 56 jaar met 0 voorgaande rechthebbende kaarten: 175 dagen bewijzen in plaats van 200 dagen
- 52 tot 56 jaar met 3 voorgaande rechthebbende kaarten: 170 dagen bewijzen in plaats van 200 dagen
- 52 tot 56 jaar met 4 voorgaande rechthebbende kaarten: 160 dagen bewijzen in plaats van 200 dagen
- 52 tot 56 jaar met 5 voorgaande rechthebbende kaarten: 150 dagen bewijzen in plaats van 200 dagen
- 57 jaar en ouder: 150 dagen bewijzen in plaats van 200 dagen
- Arbeidsongeval: 1ste jaar
- Beroepsopleiding – erna: gemiddeld 16,7 dagen gewerkt per maand met minimum 30 effectief gepresteerde dagen
- Economische werkloosheid: 5 dagen per voorgaande legitimatiekaart
- Monitor: tewerkstelling als ...: gemiddeld 16,7 dagen gewerkt per maand met minimum 30 effectief gepresteerde dagen
- VDAB – periode gewerkt buiten de bouw: gemiddeld 16,7 dagen gewerkt per maand
- Werkhervatting: 200 dagen in 4 opeenvolgende kwartalen bewijzen
- Ziekte: 1ste jaar

Volgende dagen worden **onder voorwaarden beperkt gelijkgesteld** met gewerkte dagen.

- Loopbaanonderbreking in het refertejaar van de werkherhvatting: maximaal 312 dagen in de volledige loopbaan en geen zelfstandige activiteit uitoefenen.

Voor volgende dagen moet je **de gelijkstelling zelf aanvragen** (in alfabetische volgorde):

- Beroepsopleiding
- Buitenlandse prestaties
- Economische werkloosheid
- Invaliditeit

1. Wanneer moet of mag ik werken?

Wellicht ga je vandaag ofwel altijd op dezelfde uren werken, ofwel op de uren die je werkgever doorgeeft.

Niettemin zijn er regels die daarbij moeten nageleefd worden. Deze regels gaan over volgende zaken:

- Hoe lang moet/mag ik werken?
- Van welk uur tot welk uur moet/mag ik werken?
- Op welke dagen moet/mag ik werken?

Zoals je zal zien, zijn er op elke regel uitzonderingen. Wij zullen je telkens uitleggen hoe je kan weten of de regel dan wel de uitzondering op jou van toepassing is.

Wanneer je werkt, moet vermeld staan in (een) uurrooster(s). Jouw uurrooster(s) vind je terug in de volgende documenten:

1. **Je arbeidsovereenkomst:** Dit is je contract dat je ondertekend hebt toen je van start ging bij je huidige werkgever. Je arbeidsovereenkomst bevat alle afspraken tussen je werkgever en jijzelf.
2. **Je arbeidsreglement:** Dit heb je ontvangen samen met je contract. Het arbeidsreglement moet ook beschikbaar zijn op elke werf. Je arbeidsreglement bevat alle regels die van toepassing zijn binnen jouw onderneming.

Al jouw uurroosters moet je terugvinden in beide documenten. Vind je jouw uurrooster(s) niet terug in deze documenten? Neem je arbeidsreglement en -overeenkomst dan mee naar je afgevaardigde of je lokaal ACLVB-kantoor.



Word ik betaald voor mijn eerste en mijn laatste verplaatsing van de werkdag van en naar het magazijn?

Je eerste en je laatste verplaatsing van de werkdag tussen het magazijn (exploitatiezetel) en de werf (bouwplaats) is geen arbeidstijd op voorwaarde dat het laden en lossen van werfmaterialen in het magazijn niet langer duurt dan 5 minuten. Dit betekent onder andere dat je er geen loon voor krijgt. Wel krijg je voor deze verplaatsing een mobiliteitsvergoeding en eventueel een verplaatsingsvergoeding (zie hoofdstuk 1, nummer 3).

1.1 Hoe lang moet/mag ik werken?

De regel

Als je het maximum aantal uren werkt, dan werk je voltijds:

- Je werkt 40 uren per week.
- Je werkt 8 uren per dag.
- Je hebt dan recht op 1 rustdag per gewerkte maand.

Wat als ik meer werk?

Je ben nooit verplicht om meer dan 8 uren per dag te werken. Voor alle werktijd boven 8 uur per dag en 40 uur per week heb je recht op een toeslag van 50% bovenop je loon. Dit heet overloon.

Moet ik mijn overuren recupereren met verlof of mag ik deze ook laten uitbetalen?

Je moet niet al je overuren recupereren als je dat niet wilt. Je mag er dus voor kiezen om 180 uren op jaarbasis te laten uitbetalen. Als je kiest voor recuperatie moet je wel je overuren elk jaar inhalen vóór 31 maart.

De uitzonderingen

Hierna vind je een overzicht van regelingen waarin je verplicht kan worden om meer uren te werken. Ook zal je telkens geen 50% overloon krijgen voor je werktijd boven 8 uren per dag.

Opgelet, ook hier geldt meestal de regel dat je uurrooster moet opgenomen worden in het arbeidsreglement. Bovendien moet je bij verandering van je uurrooster ten laatste 24 uur op voorhand geïnformeerd worden.

Uitzondering 1: Tijdens de zomerperiode en bij uitzonderlijke drukte

Tijdens de zomer (vanaf het laatste weekend van maart tot voor het laatste weekend van oktober) en bij drukte, kan je maximum 9 uren per dag werken, en 45 uren per week. Dit kan maximum op 130 dagen per jaar (6 maanden als je 5 dagen per week werkt). Met toestemming van de ACLVB kan je 180 dagen per jaar, en 9 uren per dag werken.

Wat krijg ik hiervoor in ruil?

Je kan kiezen uit twee mogelijkheden:

1. Ofwel krijg je voor elk 9de uur dat je werkt, een toeslag van 20% bovenop je loon;
2. Ofwel krijg je na 8 dagen dat je 9 uren werkt, een dag verlof (inhaalrust).

Deze dag verlof moet je dan binnen de 6 maanden opnemen.

Uitzondering 2: Als je ver van huis bent

Ben je met je werkuren en je verplaatsingstijd (met openbaar vervoer) meer dan 14 uur reizen van huis, dan mag je tot 10 uren per dag werken. Per week mag je wel maar 40 uren werken. Dat betekent dan dat je 4 dagen van 10 uur werkt. In dat geval moet je ook kost en huisvesting krijgen (zie 2.5. Ik overnacht op de werf).

Uitzondering 3: Onvoorziene omstandigheden

Indien het werk echt niet kan onderbroken worden (bv. een ongeval), mag je 12 uren per dag werken en 50 uren per week. Je krijgt hiervoor geen overloon. Indien er een onvoorziene en uitzonderlijke vermeerdering is van het werk, kan je tot 11 uren per dag en 50 uren per week werken. Je krijgt overloon voor je werktijd boven 9 uur per dag en 40 uur per week.

Indien er dringende werken moeten gebeuren die door overmacht noodzakelijk zijn, kan je tot 11 uren per dag en 50 uren per week werken. Je krijgt overloon voor je werktijd boven 9 uur per dag en 40 uur per week.

Indien er dringend moet gewerkt worden aan machines of materieel om grote problemen voor de onderneming te vermijden, kan je onbeperkt werken. Je krijgt overloon voor je werktijd boven 9 uur per dag en 40 uur per week.

Indien je meer dan 8 uren per dag werkt, moet je deze uren binnen hetzelfde trimester compenseren met verlof.

Deze regelingen zijn wel heel uitzonderlijk. Indien je regelmatig verplicht wordt om 11 of 12 uren per dag werkt, raden wij je aan om je ACLVB-afgevaardigde te contacteren, of anders met je arbeidsovereenkomst en arbeidsreglement naar je ACLVB-kantoor te gaan.

Uitzondering 4: Je doet voorbereidend of nawerk

Je kan 1,5 uur langer werken als er voor of na het werk nog werken moeten gebeuren. Dit kan enkel als er de werken niet tijdens de uren kunnen gebeuren.

Over welke werken gaat het?



- Ik vervoer materieel of machines naar de bouwplaats of ik voer ze terug naar de opslagplaats.
- Ik maak het materiaal bedrijfsklaar, zodat het werk op het normale uur kan beginnen.
Bijvoorbeeld: de bevoorrading in vloeibare en vaste brandstoffen, water, olie, uitrusting voor machines en personeel, de smering, de verificatie, het onder druk brengen, de verwarming van koolwaterstofproducten (asfalt, bitumen, teer) voor asfaltwerken, dichtingswerken of teerwerken.
- Ik maak materieel schoon en onderhoud het.
- Ik breng de uitrusting, gereedschap, brandstof, enz., samen en vervoer het naar de magazijnen.



- Ik breng veiligheidsvoorzieningen aan voor de periode van werkonderbreking of ik neem deze terug weg.
- Ik doe het onderhoud en het herstel van de wegen (spoorwegen, wegen, looppaden), welke gebruikt worden voor het vervoer van uitgegraven grond, materieel en materialen naar de opslagplaatsen of naar de plaatsen van gebruik.
- Ik maak de eerste mortel- en betonspecie van de dag of de eerste teer- of bitumenmengsels, asfaltmastiek en teersteenslag, asfalt- of teerbeton.
- Ik dek het vuur van stookketels en kachels af.



Ik ben ploegbaas, meestergast of pointeur en houd toezicht op de voorbereidende werken of het nawerk.

Uitzondering 5: Je werkt flexibel

Als je flexibel werkt, kan je tot 10 uren per dag werken en 50 uren per week zonder overloon te krijgen. De uren die je meer werkt dan 8 uur per dag moet je binnen het jaar opnemen in verlofdagen. Dit gebeurt indien mogelijk op dagen met slecht weer.

Het kan ook zijn dat je de uren die je meer werkt in één week compenseert door kortere dagen te werken in een andere week.

Vb. als je een hele week 10 uren per dag werkt, dan bouw je per dag 2 meeruren op. Dit kan je compenseren door de week erna elke dag maar 6 uren te werken. Op die manier verminderen je meeruren weer.

Opgelet, je mag nooit minder dan 6 uren per dag werken. En deze regeling is enkel mogelijk als je 10 uren per dag werkt, en niet als je 9 uren per dag werkt.



Je mag op geen enkel moment meer dan 65 meeruren hebben. Anders moet je onmiddellijk verlof nemen. Hoeveel meeruren je hebt moet op je loonbrief staan.

Je kan niet flexibel werken als je een contract voor bepaalde duur hebt.

Uitzondering 6: Vijfdagenweek

Je kan gedurende het hele jaar 9 uren per dag werken. Je mag echter niet meer dan 40 uren per week werken. Je moet dan minstens een halve rustdag per week krijgen.

Omdat er heel wat uitzonderingen zijn, vind je ze allemaal nog eens terug in de tabel op de volgende pagina.

Dit heet	Ik werk maximum ... uren per dag	Ik werk maximum ... uren per week
KB 213	9	45
Ver verwijderde werf	10	40
Continu-arbeid	12 of 8	50 of 56
Voorbereidend werk en nawerk	9,5	40
Buitengewone vermeerdering van werk	11	50
Arbeid die door een onvoorziene noodzakelijkheid wordt vereist	11	50
Dringende arbeid aan machines of materieel	onbeperkt	onbeperkt
Flexibel werken	9 of 10	45 of 50
Vijfdagenweek	9	40

Dit kan tijdens volgende periodes	Vanaf wanneer krijg ik overloon en hoeveel?	Uurroosters in mijn arbeidsreglement?
Zomer en Uitzonderlijke drukte; Maximum 130 dagen of 180 met toestemming van ACLVB	20% overloon vanaf meer dan 8 u./dag 1 dag recuperatie per 8 overuren.	Ja
De werf is meer dan 14 u. verwijderd van huis	50% overloon vanaf meer dan 10 u./dag	Ja
om technische redenen: om ongeval of ernstige belemmering te voorkomen	50% overloon vanaf meer dan 12 u./dag	Nee
Enkel als deze werken niet tijdens de uren kunnen gebeuren	50% overloon vanaf meer dan 8 u./dag	Ja
Heel uitzonderlijk	50% overloon vanaf meer dan 9 u./dag en 40 u./week	
Heel uitzonderlijk	50% overloon vanaf meer dan 9 u./dag en 40 u./week	Nee
Heel uitzonderlijk	50% overloon vanaf meer dan 9 u./dag en 40 u./week	Nee
Maximum (aantal weken sinds begin trimester × 38) + 65	50% overloon vanaf meer dan 10 u./dag	Ja
Altijd	50% overloon vanaf meer dan 9 u./dag en 40 u./week	Ja

1.2 Van welk uur tot welk uur mag ik werken?

De regel

Je werkt tussen 6 u. 's morgens en 19 u. 's avonds. Werk je 8 uren op een dag? Dan kan je ten vroegste van 6 u. tot 14.30 u. werken (met een halfuur pauze). Ten laatste kan je van 10.30 u. tot 22 u. werken (met een halfuur pauze).

De uitzonderingen

Uitzondering 1: Nachtwerk

Voor bepaalde werken mag je voor 7 u. en na 22 u. werken. Het gaat om de volgende werken:

1. De aanleg, het onderhoud en de herstelling van wegen, spoorlijnen, tunnels, bruggen, havens en luchthavens en het aanbrengen van signalisatie en leggen van kabels indien deze werken enkel 's nachts kunnen gebeuren omwille van:
 - de noden die te maken hebben met het weg-, spoor-, lucht- of scheepvaartverkeer;
 - jouw veiligheid en gezondheid of die van anderen.
2. De werken die op geen ander ogenblik van de dag kunnen worden uitgevoerd omdat de gelijktijdige uitvoering van bouwactiviteiten en andere activiteiten op dezelfde plaats zware risico's betekenen voor jouw veiligheid en gezondheid of die van anderen.
3. De werken die om technische redenen, omwille van de aard van de gebruikte materialen en/of technieken, niet mogen worden onderbroken.

Voor alle werkuren voor 6 u. en na 22 u. moet je een toeslag ontvangen van 25% bovenop je loon.

Uitzondering 2: Vrachtwagenchauffeur voor vervoer van materiaal en gereedschap van en naar de werven

Als vrachtwagenchauffeur voor vervoer van materiaal en gereedschap van en naar de werven kan je tot 2 uren per dag en 10 uren per week beschikbaar zijn om te werken.

Als vrachtwagenchauffeur in een onderneming voor stortklaar beton kan je tot 1 uur per dag en 5 uren per week beschikbaar zijn om te werken.

Deze uren word je betaald, maar ze tellen niet meer voor de berekening van overloon en van daggrenzen.

De regel

Tussen 2 werkdagen in heb je recht op een aaneensluitende rustperiode van 11 uren.

De uitzonderingen

- Arbeid die door een onvoorziene noodzakelijkheid vereist wordt (zie elders in deze brochure: Hoe lang moet/mag ik werken?);
- Dringende arbeid aan machines of materieel (zie elders in deze brochure: Hoe lang moet/mag ik werken?);
- Arbeid gekenmerkt door opgesplitste werkperiodes (zie elders in deze brochure: Hoe lang moet/mag ik werken?);
- Ploegenarbeid (zie elders in deze brochure: Hoe lang moet/mag ik werken?);
- Vrachtwagenchauffeur: beschikbaarheidstijd.

1.3 Op welke dagen mag ik werken?

De regel

Je werkt van maandag tot vrijdag. Zaterdag en zondag zijn rustdagen.

De uitzonderingen

Uitzondering 1: Werken die niet tijdens de week kunnen worden uitgevoerd

Als je werken doet die niet tijdens de week kunnen worden uitgevoerd, mag je op zaterdag werken.

Het gaat om de volgende werken:

- werken die op geen enkel ander ogenblik kunnen worden uitgevoerd;
- werken waar de gelijktijdige uitvoering met andere activiteiten op dezelfde plaats risico's inhoudt voor de veiligheid of gezondheid van de bouwvakkers of anderen;
- werken die om technische redenen niet combineerbaar zijn met andere werken.

Je mag dit maximum 12 zaterdagen van 8 uren doen (totaal 96 uren). Per uur dat je op een zaterdag werkt, mag je 1 dag minder 9 uren werken (in plaats van 8) tijdens de zomerperiode en drukke periodes (zie hiervoor, onder nummer 1.1, Uitzondering 1).

Voor elk uur dat je op zaterdag werkt, krijg je de helft meer brutoloon (een toeslag van 50% bovenop je loon).

Je kan niet verplicht worden om te werken op zaterdag. Verplicht je werkgever jou om op zaterdag te werken? Laat dit weten aan je ACLVB-afgevaardigde of aan je ACLVB-kantoor.

Uitzondering 2: Onvoorziene omstandigheden

Je mag op **zaterdag** werken in volgende omstandigheden:

1. Indien er een ongeval is gebeurd of dreigt te gebeuren;
2. Indien er dringende werken moeten gebeuren aan machines of materieel;
3. Indien er dringende werken moeten gebeuren die door overmacht noodzakelijk zijn.

In alle drie de gevallen heb je voor de uren op zaterdag recht op de helft meer brutoloon (een toeslag van 50% bovenop je loon).

In de eerste twee gevallen mag je zo lang werken als noodzakelijk en hoef je deze uren niet te recupereren.

In het laatste geval mag je maximum 11 uren per dag werken en 40 uren per week, en moet je deze uren recupereren.

Dit kan slechts heel uitzonderlijk voorvallen. Valt dit veel voor? Contacteer dan je ACLVB-afgevaardigde of je ACLVB-kantoor.

Uitzondering 3: Je bedient klanten die bouwmaterialen aankopen

Werk je in de handel in bouwmaterialen, en bedien je klanten? Dan kan je werkgever je met jouw akkoord inschakelen op zaterdag.

Hij moet hiervoor wel de toestemming krijgen van de ACLVB.

Uitzondering 4: Bepaalde werken

Volgende werken kunnen op **zaterdag** uitgevoerd worden:

- Werken die door de getijden worden beïnvloed;
- Wanneer zich tijdens de uitvoering van de werken werkonderbrekingen van verschillende duur kunnen voordoen die het gevolg zijn van de bijzondere aard van de werken; Gespecialiseerde ploegen van arbeiders die belast zijn met het onderhoud en de herstelling van het bedrijfsmaterieel.

Uitzondering 5: Uitzonderlijke omstandigheden

Volgende werken mogen op **zondag** uitgevoerd worden:

- Schoonmaken, herstellen en onderhouden, in zover deze werkzaamheden voor de regelmatige voortzetting van het bedrijf nodig zijn, alsmede de werkzaamheden buiten de productie, die nodig zijn voor de regelmatige hervatting van het bedrijf de volgende dag;
- Arbeid verricht om het hoofd te bieden aan een voorgekomen of dreigend ongeval;
- Dringende arbeid aan machines of materieel en arbeid die door een onvoorziene noodzakelijkheid wordt vereist;
- Arbeid om beschadiging van grondstoffen of voortbrengselen te voorkomen.

Overuren op zondag worden betaald aan een dubbel loon (een toeslag van 100% bovenop je loon).

Uitzondering 6: In ploeg werken

Als je in ploegen werkt, mag je 6 uren werken op **zondag**. Meestal is dit vanaf zondagavond 18 u.

Overuren op zondag worden betaald aan een dubbel loon (een toeslag van 100% bovenop je loon).



2. Ik ben tijdelijk werkloos Wat moet ik doen?

Als je tijdelijk werkloos bent, dan is dat omwille van één van volgende redenen:

1. Om economische reden. Dit heet 'economische werkloosheid'. Dit betekent dat er te weinig werk is om economische redenen (bv. te weinig bestellingen).
2. Wegens slecht weer. Dit heet 'weerverlet'. Dit betekent dat je niet kan werken omwille van slecht weer.
3. Wegens vorst of blijvende sneeuw. Dit heet 'vorstverlet'. Dit betekent dat je niet kan werken omdat het vriest of sneeuwt.
4. Wegens technische stoornis. Dit heet 'technische werkloosheid'. Dit betekent dat je niet kan werken omdat er een defect is aan een machine.
5. Wegens overmacht, staking, collectieve sluiting, enz.

Wat hierna wordt uitgelegd, geldt niet voor technische werkloosheid, tenzij daar waar dit wordt aangegeven.

Wanneer word ik verwittigd dat ik tijdelijk werkloos zal zijn?

Je werkgever verwittigt jou ten laatste op woensdag voor tijdelijke werkloosheid vanaf de eerstvolgende maandag. Je kan dus niet pas op vrijdag verwittigd worden dat je maandag niet moet gaan werken.

Deze verwittiging gebeurt per brief. Deze brief wordt ofwel zichtbaar opgehangen op het werk, ofwel persoonlijk aan jou afgegeven. Op deze brief staat hoe lang je tijdelijk werkloos zal zijn.

Bij weerverlet is het mogelijk dat je pas 's morgens of in de loop van de dag zal te horen krijgen dat er niet kan worden verder gewerkt. Zie hierna.

Hoe lang kan ik tijdelijk werkloos zijn?

Je kan maximum 1 maand (4 weken) aaneensluitend tijdelijk werkloos zijn. Als je nog deeltijds blijft werken naast je tijdelijke werkloosheid, kan dat langer zijn.

Na elke periode van tijdelijke werkloosheid (ook als ze minder dan 4 weken duurt), moet je terug een week aan de slag voordat je opnieuw tijdelijk werkloos kan zijn. Tijdens die week mogen er geen dagen van collectief verlof vallen, wel ander verlof (educatief verlof, vakantiedagen, feestdagen, rustdagen) of ziekte-dagen.

Hoeveel loon krijg ik als ik tijdelijk werkloos ben?

Om vergoedingen te ontvangen moet je een rechthebbende legitimatiekaart hebben voor het lopende jaar en recht hebben op een werkloosheidsvergoeding. Indien je geen recht hebt op een werkloosheidsvergoeding, moeten we onderzoeken of je toch geen recht hebt. Contacteer hiervoor je ACLVB-kantoor. Als je tijdelijk werkloos bent, kan je inkomen uit drie delen bestaan:

1. Een werkloosheidsvergoeding die je van de RVA ontvangt. Deze vergoeding hangt af van jouw loon en bedraagt minimum 27,49 euro netto per dag voor een voltijds werkende samenwonende zonder gezinslast en maximum 66,41 euro per dag. De recentste bedragen vind je op onze website: <http://www.aclvb.be/werklozen/economische-werkloosheid/>.
2. Een aanvullende vergoeding. Je krijgt deze vergoeding gedurende maximum 60 dagen weerverlet, economische of technische werkloosheid per jaar. De dagen vorstverlet worden niet meegeteld in de 60 dagen. Het bedrag van deze vergoeding is afhankelijk van je looncategorie. Zie de tabel hieronder.
3. Voor elke dag vorstverlet ontvang je daar bovenop nog een aanvullende vergoeding. Deze bedraagt 5,35 euro bruto of 3,91 euro netto. Deze vergoeding krijg je elk jaar in de loop van juni.

Indien je geen legitimatiekaart rechthebbende bezit en je krijgt bovenvermelde vergoedingen niet, val je terug op een aanvullende vergoeding van 2 euro bruto per dag (1,46 euro netto) in plaats van onderstaande bedragen. Ook vanaf meer dan 60 dagen economische werkloosheid of weerverlet ontvang je dit bedrag.

Ik ben	Mijn looncategorie is	Ik ontvang per dag tijdelijke werkloosheid ... euro bruto	Ik ontvang per dag tijdelijke werkloosheid ... euro netto	Ik ontvang bij vorstverlet nog ... euro bruto extra*	Ik ontvang bij vorstverlet nog ... euro netto extra*	Ik ontvang dus bij vorstverlet alles tezamen ... euro netto
Ongeschoolde	Cat. 1	6,34	4,64	5,35	3,91	8,56
Eerste Ongeschoolde	Cat. 1A	6,66	4,87	5,35	3,91	8,79
Geoefende	Cat. 2	7,63	5,58	5,35	3,91	9,50
Eeste Geoefende	Cat. 2A	8,02	5,87	5,35	3,91	9,79
Geschoolde Eerste Graad	Cat. 3	10,08	7,38	5,35	3,91	11,30
Geschoolde Tweede Graad, Ploegbaas of Meestergast	Cat. 4	10,85	7,94	5,35	3,91	11,86

* Dit wordt uitbetaald in juni.

Hoe kan ik deze vergoedingen aanvragen?

Om deze vergoedingen te krijgen moet je langs gaan in je ACLVB-kantoor. Je krijgt vooraf een controlekaart (het document 'C3.2.A'). Daarop moet je de dagen aanduiden waarop je werkt. Neem dit document mee naar je ACLVB-kantoor.

Vul deze kaart altijd in aan het begin van je werkdag. Dit document moet je ook altijd bij hebben op het werk als je ooit al tijdelijk werkloos bent geweest. Dit voor het geval er controle zou komen.

Wat als ik door slecht weer het werk niet kan aanvatten of verder zetten?

Als je op de werf aankomt, en je kan het werk niet aanvatten omwille van slecht weer, dan heb je recht op het volledig loon voor de hele dag. Deze regeling geldt ook als je het werk aanvat maar later moet onderbreken.

In de ruwbouw (bv. wegenwerken, metselwerken, dakbedekking en gevel) geldt een aparte regeling:

Indien je op de werf aankomt, maar het werk niet kan aanvatten, dan krijg je je vergoedingen voor tijdelijke werkloosheid (zie hiervoor). Daar bovenop krijg je je vergoedingen voor woon-werkverkeer (zie hiervoor).

Indien je het werk tijdens de werkdag moet onderbreken, krijg je volgende vergoedingen:

1. Je volledig uurloon voor de uren die je gewerkt hebt;
2. De helft van je uurloon voor de uren die je niet gewerkt hebt;
3. Per dag weerverlet ontvang je een aanvullende vergoeding om je loonverlies te compenseren (2% van je brutojaarloon).

Wat moet ik doen met mijn weerverletzegels?

Je ontvangt ten laatste begin mei per brief je weerverletkaart. Bezorg dit document aan je ACLVB-kantoor. Wij betalen daarna je vergoeding uit.

Tellen mijn dagen tijdelijke werkloosheid mee voor mijn vakantiegeld, voor mijn legitimatiekaart en voor mijn syndicale premie?

Hierna vind je per soort tijdelijke werkloosheid een antwoord op deze vragen.

Ik ben	Ik krijg een aanvullende vergoeding gedurende	Deze dagen tellen mee voor de berekening van mijn vakantiegeld	Deze dagen tellen mee voor het bekomen van een legitimatiekaart rechthebbende	Deze dagen tellen mee voor de berekening van mijn syndicale premie
Economisch werkloos	10 weken per jaar	Ja	Ja, per legitimatiekaart tellen 5 dagen mee.	Ja, maximum 20 of 40 dagen
In weerverlet	10 weken per jaar	Nee	Nee	Ja
In vorstverlet	periodes van vorst	Nee	Ja	Ja



3. Heb ik recht om minder te werken (tijdskrediet)?

Als bouwvakker kan je vragen aan je werkgever om in tijdskrediet te gaan. Dat betekent dat je tijdelijk minder gaat werken en dus ook minder loon verdient. Om dit verlies wat te compenseren, krijg je een vergoeding. Deze vergoeding kan je aanvragen in je lokaal ACLVB-kantoor.

Als je werkgever niet akkoord is, kan je dit toch afdwingen, tenzij je in een onderneming werkt met 10 werknemers of minder.

Er bestaan verschillende soorten tijdskrediet:

1. **Tijdskrediet zonder motief.** Dit kan je nemen zonder dat je hiervoor een welbepaalde reden moet geven en aantonen.
2. **Tijdskrediet met motief.** Hierbij moet je wel een reden geven en aantonen: zorg voor je kind tot 8 jaar of zorg voor een gehandicapt of ernstig ziek kind tot 21 jaar oud.
3. **Tijdskrediet voor werknemers van 55 jaar en ouder.** Dit wordt ook wel eens een 'landingsbaan' genoemd. Hiervoor moet je minstens 55 jaar oud zijn en minstens een loopbaan van 25 jaar hebben, waarvan 2 jaar bij je huidige werkgever.

Alle informatie over tijdskrediet vind je op onze website:

<http://www.aclvb.be/nl/tijdskrediet>.

Naast deze mogelijkheden bestaan er ook nog thematische verloven.¹

Alle informatie over thematische verloven vind je op onze website:

<http://www.aclvb.be/nl/ouderschapsverlof>.

1 Ouderschapsverlof, bijstand van een zwaar ziek familielid of palliatief verlof.



4. Op hoeveel verlofdagen heb ik recht?

Alle informatie over je wettelijke verlof (jaarlijkse vakantie) kan je vinden op onze website: <http://www.aclvb.be/nl/jaarlijkse-vakantie>.

In de bouwsector worden er per regio akkoorden afgesloten over wanneer de jaarlijkse vakantie (collectieve sluiting) valt. Deze data, alsook de data van de rustdagen en de feestdagen, vind je terug op onze website: <http://www.aclvb.be/nl/sector/hout-en-bouw>.

Bovenop je wettelijke verlof heb je nog recht op een aantal extra verlofdagen:

1. Rustdagen
2. Feestdagen
3. Anciënniteitsverlof

4.1 Rustdagen

Hoeveel?

Per jaar zijn er 12 rustdagen.

Wanneer?

De data van deze rustdagen vind je terug op onze website: <http://www.aclvb.be/nl/sector/hout-en-bouw>.

Mag ik werken op een rustdag?

Je mag niet werken op een rustdag, tenzij:

1. Je werkt in een onderneming die op (een) rustdag(en) elk jaar tijdens een bepaalde periode meer werk heeft;
2. Je bedient klanten in een onderneming voor handel in bouwmaterialen;
3. Je werkt op zondag, zie elders in deze brochure: 'Op welke dagen mag ik werken? Zie uitzondering 5 en 6'.

Indien je op een rustdag werkt, heb je recht op een rustdag op een andere dag. Deze dag moet binnen een bepaalde periode opgenomen worden na die rustdag. Deze periode is afhankelijk van de reden waarom je op een rustdag werkt. De volgende nummers verwijzen naar de opsomming hierboven:

1. binnen de zeven maanden
2. en 3. binnen de zes weken

Welke vergoeding krijg ik op een rustdag?

De vergoeding die je krijgt op een rustdag is gelijk aan de optelsom van:

Het bedrag van de werkloosheidsvergoeding voor 1 dag

+

Het bedrag van de aanvullende werkloosheidsvergoeding voor 1 dag

+

Het vakantiegeld voor 1 dag

Opgelet! Indien je tussen 1 oktober van het voorlaatste jaar en 30 september van het laatste jaar minstens 75 werkdagen economisch werkloos bent geweest, dan vermindert deze vergoeding.

Krijg ik deze vergoeding ook als ik normaal niet zou werken op een rustdag?

Je krijgt deze vergoeding als je normaal zou gewerkt hebben op een rustdag.

Je krijgt de vergoeding ook als je tijdelijks werkloos bent (weerverlet, economische of technische werkloosheid)

Ook als je ziek bent, krijg je deze vergoeding, op voorwaarde dat je sinds 1 januari minstens 1 dag gewerkt hebt. Je krijgt deze vergoeding echter niet als je in SWT bent of arbeidsongeschikt na een arbeidsongeval of omwille van een beroepsziekte.

Als je ontslagen bent na 21 oktober krijg je ook de rustdagen, zolang je nog volledig werkloos bent tot 21 december. Dit op voorwaarde dat je een contract voor onbepaalde duur had en niet om dringende redenen bent ontslaan.

4.2 Feestdagen

Hoeveel?

Elk jaar zijn er 10 wettelijke feestdagen.

Wanneer?

Deze vallen op vaste data.

Alle informatie hierover kan je vinden in onze folder 'Betaalde Feestdagen'. Je kan deze folder bekomen in je plaatselijk ACLVB-kantoor of op onze website: <http://www.aclvb.be/sites/default/files/publicaties/feestdagennl-web.pdf>.

Bovenop de rechten in deze folder heb je, in geval van ontslag, nog een extra recht op betaalde feestdagen in de bouwsector:

Afhankelijk van de duur van je tewerkstelling heb je nog een bepaalde periode na het einde van je opzegtermijn recht op feestdagen die in die periode vallen:

- Mijn contract duurde minder dan 15 dagen: in dit geval heb je geen recht op een feestdag na het einde van je overeenkomst.
- Mijn contract duurde tussen 15 dagen en 1 maand: in dit geval heb je recht op een feestdag binnen de 14 dagen na je overeenkomst.
- Mijn contract duurde meer dan 1 maand: in dit geval heb je recht op een feestdag binnen de maand na je overeenkomst.

4.3 Anciënniteitsverlof

Werk je 18 jaar in dezelfde onderneming? Dan heb je jaarlijks recht op een extra betaalde verlofdag.



5. Ik ben ziek

Ben je ziek of arbeidsongeschikt wegens een arbeidsongeval? Wat te doen, hoeveel je ontvangt en wat je rechten zijn vind je in de ACLVB-folder 'Wat te doen bij ziekte'. Je kan deze folder vinden in je plaatselijk ACLVB-kantoor of op onze website: http://www.aclvb.be/sites/default/files/publicaties/wat_bij_ziekte_2008_nl_lr.pdf.

Daarnaast heb je in de bouwsector recht op een aantal extra vergoedingen.

Ik heb ziekenhuiskosten

Je hebt recht op een terugbetaling van je ziekenhuiskosten bovenop je terugbetaling van de mutualiteit. Zie hiervoor 'Ik lig in het ziekenhuis. Krijg ik mijn kosten terugbetaald?'

Ik ben langer dan een maand ziek (bijvoorbeeld door een arbeidsongeval)

Indien je langer dan 30 dagen arbeidsongeschikt bent heb je tot 337 kalenderdagen recht op een extra vergoeding:

Ik ben langer dan ... kalenderdagen ziek	Ik heb per 7 kalenderdagen ziekte voor 5 dagen recht op een bruto premie van ... €/dag	Ik heb per 7 kalenderdagen ziekte voor 5 dagen recht op een netto premie van ... €/dag	Ik heb per 7 kalenderdagen ziekte recht op een netto premie van
30 kalenderdagen	7,65 euro	5,95 euro	41,67 euro
56 kalenderdagen	8,7 euro	6,78 euro	47,44 euro
337 kalenderdagen	0 euro	0 euro	0 euro

Deze vergoeding kan je aanvragen in je lokaal ACLVB-kantoor.

Ik ben langer dan een jaar ziek

Als je langer dan een jaar ziek bent, heb je recht op 'jaarlijks vakantiegeld voor invalide bouwvakkers'.

Je moet hiervoor 15 jaar ervaring in de bouwsector kunnen aantonen, waarvan 5 jaar in de laatste 10 jaar of 7 jaar in de laatste 15 jaar.

Je ervaring in de bouwsector moet je kunnen aantonen met rechthebbende legitimatiekaarten. Heb je geen legitimatiekaarten? Vraag ernaar in je plaatselijk ACLVB-kantoor. Indien je een arbeidsongeval had, krijg je deze vergoeding slechts na bevestiging dat je een blijvend letsel hebt (= consolidatie).

Het jaarlijks vakantiegeld voor invalide bouwvakkers bedraagt 540 euro bruto per jaar of **448,2 euro netto**.

Dit vakantiegeld wordt betaald in juni.

Deze vergoeding kan je aanvragen in je lokaal ACLVB-kantoor.



Ik had een arbeidsongeval

Indien je een arbeidsongeval hebt met ernstige afloop, krijg je hiervoor een vergoeding. Telkens is de vergoeding opgedeeld in een hoofdvergoeding en een aanvullende vergoeding per kind dat recht geeft op kinderbijslag.

Er zijn twee mogelijkheden:

1. Je bent blijvend arbeidsongeschikt voor minstens 66%;
2. in het geval dat je een dodelijk arbeidsongeval hebt.

Hierna vind je de bedragen van de vergoedingen terug.

Je had een arbeidsongeval met als gevolg	Je krijgt een eenmalige hoofdvergoeding van ... euro	Je krijgt een eenmalige vergoeding van ... euro per kind dat recht geeft op kinderbijslag	Je krijgt een jaarlijkse vergoeding van ... euro per kind dat recht geeft op kinderbijslag
minstens 66% blijvende arbeidsongeschiktheid	690 euro	550 euro	0 euro
dodelijke afloop	5 600 euro	860 euro	860 euro

Mijn familielid werkt in de bouwsector en had een dodelijk ongeval. Aan wie wordt de **hoofdvergoeding** uitbetaald?

De vergoeding wordt betaald aan de persoon die de begrafenis heeft betaald.

Als weduwe van een bouwvakker die een dodelijk arbeidsongeval had, heb je ook recht op het vakantiegeld voor weduwen.

Ook deze vergoedingen kan je aanvragen in je lokaal ACLVB-kantoor.

Ik zag een ernstig of dodelijk arbeidsongeval

Als je een ernstig of dodelijk arbeidsongeval hebt gezien, dan kan je beroep doen op gratis ondersteuning. Je kan hiervoor terecht op het gratis nummer: 0800/110 11. Dan kom je terecht bij POBOS. Zij zullen je ondersteunen en onder andere luisteren naar je verhaal.



6. Ik lig in het ziekenhuis. Krijg ik mijn kosten terugbetaald (hospitalisatieverzekering)?

Sinds 2010 krijg je als bouwvakker je ziekenhuiskosten terugbetaald van je hospitalisatieverzekering.

Je moet hiervoor minstens 6 maanden werken in de bouwsector. Als je niet meer in de bouwsector werkt, verlies je na minstens 6 maanden je hospitalisatieverzekering.

Het bewijs dat je deze kosten terug moet krijgen is je 'Medi-Assistancekaart'. Bewaar deze kaart dus goed want je hebt ze nodig als je in het ziekenhuis belandt.

Hoe werkt dit?

Indien je opgenomen wordt in het ziekenhuis, kan je contact opnemen met de verzekeringsmaatschappij AG Insurance. Je kan hen opbellen op het nummer 078 155 030. Hou daarbij je Medi-Assistancekaart bij de hand. Je kan dit ook doen via www.mediassistance.be.

Het servicecenter bezorgt je een document dat je afgeeft in het ziekenhuis. Zo worden alle facturen meteen naar AG Insurance gestuurd. Je hoeft ook geen medische kosten voor te schieten.

Indien mogelijk moet je hen twee weken op voorhand verwittigen of anders zo snel mogelijk.

Heb je nog kosten vóór of na je ziekenhuisopname die hiermee verband houden? Dan moet je hiervoor het document 'aanvraag tot terugbetaling van medische kosten' aanvragen (via bovenvermeld telefoonnummer of via www.hospitalisatiebouw.be).

Dit document stuur je dan samen met de bewijsstukken van je kosten naar:
AG Insurance, Health Care
Schadebeheer FBZ
E. Jacquainlaan 53
1000 Brussel

Welke kosten worden terugbetaald?

Alle kosten behalve:

- Als je voor een eenpersoonskamer kiest, betaal je zelf 200 euro;
- Esthetische zorgen of behandelingen behalve wanneer de adviserende arts van de verzekeringsmaatschappij de ingreep wél medisch verantwoord vindt;
- Je volgt kuurbehandelingen, zoals thermalisme, thalassotherapie of hygiëno-dieetkuur;
- Bijstand, oppas of onderhoud;
- Anticonceptiebehandelingen zoals sterilisatie;
- Medisch ondersteunde vruchtbaarheidsbehandelingen, zoals kunstmatige inseminatie of in-vitrofertilisatie;
- Check-ups en preventieve opsporingsonderzoeken;
- Verwondingen door een opzettelijke daad of poging tot zelfmoord;
- Verwondingen door een roekeloze handeling - behalve als je deze doet om iets of iemand te redden;
- Verwondingen na een vrijwillige deelname aan misdaden of misdrijven;
- Verwondingen die rechtstreeks of onrechtstreeks het gevolg zijn van alcoholisme, druggebruik of misbruik van geneesmiddelen;
- Verwondingen door dronkenschap, alcoholvergiftiging of druggebruik.

Wat als ik in het buitenland in het ziekenhuis beland?

Ook dan kan je op een terugbetaling rekenen. Verwittig zo snel mogelijk de verzekeringsmaatschappij op het nummer 0032 78 155 030.

Ik wil meer informatie

Neem contact op via volgende wegen:

1. ga langs in je plaatselijk ACLVB-kantoor
2. e-mail: servicecentersector@aginsurance.be of
fbz.hospi@constructiv.be
3. telefoon: 02 664 11 77 (infolijn AG Insurance)

Als je in pensioen of in SWT gaat, kan je tegen een voordelig tarief verder genieten van de hospitalisatieverzekering.

Ook je gezinsleden kunnen genieten van de hospitalisatieverzekering. Je betaalt hiervoor een jaarlijkse bijdrage van 143,00 euro voor je partner en 71,00 euro per kind waarvoor je kinderbijslag ontvangt als je binnen die 3 maanden beslist om je gezinsleden aan te sluiten én de volledige bijdrage betaalt. Als ze binnen deze termijn aansluiten, kunnen je gezinsleden onmiddellijk aansluiten en er zijn geen medische formaliteiten.



7. Er is een geboorte, overlijden of huwelijk in mijn familie (klein verlet)

Bij een geboorte, overlijden of huwelijk in je familie heb je het recht om met behoud van loon afwezig te zijn op je werk.

Op hoeveel dagen heb ik recht?

Het aantal dagen waarop je recht hebt, kan je vinden op onze website of een overzicht kan je bekomen in je ACLVB-kantoor.

<http://www.aclvb.be/nl/klein-verlet>

Bovenop deze rechten, heb je in de bouwsector nog recht op bijkomende dagen in een aantal gevallen:

- **Ik word vader**
Proficiat! Als bouwvakker heb je recht op tien dagen klein verlet.
- **Ik adopteer een kind**
Proficiat! Als bouwvakker heb je recht op tien dagen klein verlet.
- **Mijn partner is overleden**
Oprechte deelneming. Als bouwvakker heb je recht op vier dagen klein verlet in plaats van drie.



8. Ik word ontslagen. Wat nu?

Als je ontslagen wordt, dan heb je nog recht om een bepaalde periode in dienst te blijven. Anderzijds moet je ook nog een periode blijven verder werken als je zelf je ontslag geeft. Deze periode heet je opzeggingstermijn. Je werkgever kan je ook gewoon het loon voor deze periode uitbetalen zonder dat je komt werken. Dit heet dan een verbrekingsvergoeding.

Hoe lang duurt mijn opzeggingstermijn?

Hoe lang je opzegtermijn duurt, is afhankelijk van hoe lang je ononderbroken hebt gewerkt bij je huidige werkgever. De opzegtermijn is ook verschillend als je ontslag krijgt of als je je ontslag geeft:

Ik heb minstens ... ononderbroken gewerkt bij mijn huidige werkgever	Ik krijg mijn ontslag. Mijn opzeggingstermijn bedraagt	Ik geef mijn ontslag. Mijn opzeggingstermijn bedraagt
0 maanden	2 weken	1 week
3 maanden	4 weken	2 weken
6 maanden	5 weken	2 weken
5 jaar	6 weken	3 weken
10 jaar	8 weken	4 weken
15 jaar	12 weken	6 weken
20 jaar	16 weken	8 weken

Met verdere vragen kan je terecht in je plaatselijk ACLVB-kantoor. Consulteer onze folder 'Ontslag' op onze website: <http://www.aclvb.be/nl/thema/ontslag/ontslag>.

Hoeveel werkloosheidsuitkering krijg ik?

Het bedrag van je werkloosheidsuitkering is afhankelijk van de samenstelling van je gezin en van hoe lang je werkloos bent. Ga hiervoor langs in je ACLVB-kantoor.

Stoppen met werken

1 Kan ik op SWT (brugpensioen) gaan?

Je kan op SWT gaan als je aan een aantal voorwaarden voldoet: je bent werkloos. Daarom moet je ontslagen worden door je werkgever. Je kan niet op SWT gaan als je zelf ontslag neemt of ontslagen wordt om dringende reden.

1. Je hebt recht op werkloosheidsvergoeding of je bent terug aan de slag maar niet in dezelfde onderneming als die waar je ontslagen bent voor SWT.
2. Je heb minstens een bepaalde leeftijd: je moet minstens een bepaalde leeftijd bereikt hebben op de dag dat je ontslagen wordt.
3. Je hebt minstens een aantal jaren loopbaan: je moet minstens een aantal jaren gewerkt hebben. Dit kan zowel in de bouwsector als in een andere sector zijn. Je kan dit aantonen met verschillende bewijzen. Een belangrijk document om dit aan te tonen is je loopbaanoverzicht. Dit is een document dat je kan aanvragen bij de Rijksdienst voor Pensioenen (RVP). Bepaalde periodes, die je niet werkt, worden voor een periode van maximum 3 jaar meegeteld voor je loopbaan (bv. werkloosheid, tijdskrediet, diensplicht, enz.)
4. Je hebt minstens 10 jaar in de bouwsector gewerkt waarvan 5 jaar in de laatste 10 jaar of 7 jaar in de laatste 15 jaar. Dit moet je aantonen met je legitimatiekaarten. Dit moet je niet aantonen als je in SWT gaat op 58 jaar met 35 jaar loopbaan.
5. Bijkomende voorwaarden: in een aantal gevallen moet je ook nog aan andere voorwaarden voldoen. Je vindt deze telkens terug in de rechterkolom van de tabel hieronder.

Hierna vind je een overzicht van de voorwaarden waaraan je moet voldoen: je leeftijd, loopbaan en andere voorwaarden. Je kan maar op SWT gaan als je aan alle voorwaarden in een bepaalde rij voldoet. Ben je van oordeel dat je in aanmerking komt voor SWT? Contacteer dan je lokaal ACLVB-kantoor. Neem daarbij je legitimatiekaarten en je loopbaanoverzicht mee.

Kan ik in 2016 in SWT?

Je kan in SWT gaan als je voldoet aan volgende voorwaarden:

Mijn leeftijd is minstens ... jaar	Mijn loopbaan bedraagt minstens ... jaar.	Bijkomende voorwaarde
58 jaar	40 jaar	Geen
60 jaar	40 jaar (man) of 32 jaar (vrouw)	Geen
58 jaar	33 jaar	Een attest van de arbeidsgeneesheer voorleggen dat je jouw beroepsactiviteiten niet meer kan verder zetten (< 66% arbeidsongeschikt)
58 jaar	35 jaar	Geen minimum loopbaan in de bouw aantonen, aantonen dat je mindervalide bent (> 65% arbeidsongeschikt) of ernstige lichamelijke problemen hebt

Welke vergoeding krijg ik als ik in SWT ga?

Bovenop je werkloosheidsvergoeding of loon ontvang je een vergoeding die afhankelijk is van je looncategorie. Als je in SWT gaat op 58 jaar met 35 jaar loopbaan ontvang je een andere vergoeding.

Mijn laatste looncategorie was	Mijn aanvullende vergoeding bij SWT bedraagt per maand
Ongeschoolde	161,24 euro
Eerste Ongeschoolde	168,99 euro
Geoefende	191,25 euro
Eerste Geoefende	200,49 euro
Geschoolde Eerste Graad	225,61 euro
Geschoolde Tweede Graad	254,52 euro
Ploegbaas B (minstens 10 jaar)	311,92 euro
Meestergast (minstens 10 jaar)	365,32 euro

Indien je **samenwoont** met een echtgenoot of echtgenote die geen werk heeft (=gezinshoofd), dan krijg je 85,5 euro extra per maand.

In **december** wordt dit bedrag nog verhoogd met een aanvullende vergoeding van 61,25 euro, of 122,5 euro indien je gezinshoofd bent (zie hierboven).

Van deze vergoeding wordt nog een bedrag **afgehouden van zodra je meer verdient dan 1 359,10 euro of 1 637,06 euro als je personen ten laste hebt**. Dit bedrag is 6,5% van je werkloosheidsvergoeding + je aanvullende vergoeding.

Hoe kan ik mijn SWT aanvragen?

Om je SWT aan te vragen, moet je langs gaan in je ACLVB-kantoor. Neem daarbij je legitimatiekaarten en je loopbaanoverzicht mee. Wij kunnen berekenen hoeveel je zal ontvangen in geval van SWT.



2. Hoeveel aanvullend pensioen krijg ik?

Sinds 1 januari 2007 spaart elke bouwvakker voor zijn aanvullend pensioen. Dit lijkt vreemd want je hebt zelf geen geld aan de kant gezet. Dat is omdat jouw werkgever elke maand een bedrag voor jou aan de kant zet op een pensioen-spaarrekening. Voor elke bouwvakker gebeurt dit sinds 2007.

Wanneer krijg ik dit geld?

Je spaart voor een aanvullend pensioen. Dit betekent dat je de centen die je spaart pas krijgt van zodra je in pensioen gaat.

Hoeveel spaar ik?

Het bedrag dat je spaart is een percentage van jouw loon. Hoeveel percent je spaart is afhankelijk van het aantal jaren dat je in de sector werkt. Ook als je verandert van onderneming in de bouwsector tellen alle voorgaande jaren in de bouwsector mee.

Ik werk tussen ... en ... jaar in de sector	Ik spaar sinds 1 januari 2014 ...% van mijn loon op mijn pensioen-spaarrekening
0 en 4 jaar	0,25%
5 en 9 jaar	0,45%
10 en 14 jaar	1,10%
15 en 19 jaar	1,35%
20 en 24 jaar	1,65%
25 en 29 jaar	2,20%
30 jaar of meer	2,65%

Op je gespaarde bedrag krijg je jaarlijks een rente van 1,75%.

Elk jaar krijg je een overzicht van hoeveel je gespaard hebt (pensioenfiche). Daarop staat het aantal jaren dat je in de sector werkt (anciënniteit), hoeveel je in totaal al gespaard hebt, en hoeveel rente je vorig jaar hebt gekregen.

Indien je vanaf 60 jaar verder blijft werken, terwijl je eigenlijk in SWT mocht gaan (de voorwaarden vind je in deze brochure onder SWT), dan spaar je bijkomend 7,94 euro per gewerkte dag met een maximum van 2000 euro per jaar. Dit tot aan je pensioen.

Spaar ik ook als ik ziek ben of in tijdelijke werkloosheid?

In volgende gevallen spaar je verder:

- als je ziek bent gedurende maximum 12 maanden;
- als je in weerverlet bent (tijdelijke werkloosheid wegens slecht weer).

Voor deze periodes wordt je bijdrage berekend op basis van een fictief loon van 54,4 euro per dag (5 dagen per week).

Ik ga voor mijn pensioen weg uit de bouwsector. Behoud ik mijn gespaard kapitaal?

Indien je weggaat uit de sector, behoud je het kapitaal op jouw pensioenspaarrekening. **Opgelet!** Je moet daarvoor wel voldoende lang in de bouwsector gewerkt hebben:

- ofwel heb je 1 jaar aaneensluitend gewerkt in de bouwsector;
- ofwel heb je in een periode van 3 jaar minstens 1 jaar en 3 maanden gewerkt in de bouwsector.

Als je stopt met werken in de bouwsector, dan blijf je recht hebben op het bedrag dat op dat moment in het pensioenfonds werd opgebouwd.

Als je minstens 6 maanden niet gewerkt hebt in de bouwsector, krijg je een brief met een antwoordformulier. Op dit antwoordformulier wordt gevraagd om te bevestigen dat je niet meer werkt in de bouwsector.

Ook moet je een keuze maken uit twee mogelijkheden. Elke mogelijkheid heeft andere gevolgen:

1. Het gespaarde bedrag blijft op je pensioenspaarrekening. Dit betekent dat de rekening enkel nog wordt aangevuld met de jaarlijkse rente. Indien je overlijdt voor je pensioen gaat dit bedrag naar je erfgenamen.
2. Je kan het gespaarde geld overzetten op een pensioenspaarrekening van je nieuwe werkgever of van je nieuwe sector. Informeer hiervoor bij je nieuwe werkgever.

Je kan eerst kiezen voor optie 1 (laten staan) en daarna nog voor optie 2 kiezen (overzetten).

Wanneer ontvang ik mijn aanvullend pensioen?

Je ontvangt dit wanneer je in pensioen gaat. Je kan zelf kiezen of je dit bedrag in één keer of in driemaandelijks betalingen ontvangt. Dit laatste kan je maar kiezen als je minstens 15 384,62 euro op je pensioenspaarrekening hebt.

Indien je kiest voor driemaandelijks betalingen, kan je nog kiezen tussen twee mogelijkheden:

1. **Overdraagbare rente:** dit betekent dat indien je overlijdt je weduwe/partner nog 60% van de rente blijft ontvangen.
2. **Niet-overdraagbare rente:** dit betekent dat je een hogere rente krijgt maar indien je overlijdt, ontvangt je weduwe/partner niks.

Ik heb al voor 1 januari 2007 in de bouwsector gewerkt. Krijg ik een aanvullend pensioen voor de jaren daarvoor?

Dit hangt ervan af of je op 31 december 2006 aan de slag was.

a. Ik was op 31 december 2006 aan de slag

Als je op 31 december 2006 aan de slag was, krijg je bovenop je aanvullend pensioen een jaarlijkse vergoeding. Voor elke legitimatiekaart die je voor 2007 bekomen hebt, krijg je jaarlijks 54,17 euro bruto (48,17 euro netto) extra.

Je moet daarvoor voldoen aan de volgende voorwaarden:

- Vóór 1 januari 2007 minstens 10 jaar in de bouwsector gewerkt hebben (aan te tonen met je rechthebbende legitimatiekaarten);
- In de bouwsector gewerkt hebben in het jaar 2004, 2005 of 2006 (aan te tonen met een legitimatiekaart, rechthebbende of niet-rechthebbende);
- Wanneer je in pensioen gaat, moet je laatste job in de bouwsector geweest zijn;
- Wanneer je in pensioen gaat, moet je minstens 15 jaar in de bouwsector gewerkt hebben waarvan 5 jaar in de laatste 10 jaar, of 7 jaar in de laatste 15 jaar. (aan te tonen met je rechthebbende legitimatiekaarten)

Je totale vergoeding bedraagt nooit minder dan 1462,57 euro bruto (1301,69 euro netto).

b. Ik was op 31 december 2006 niet aan de slag

Als je op 31 december 2006 in één van de volgende situaties zit, ontvang je een jaarlijkse vergoeding van 1462,57 euro bruto (1301,69 euro netto):

- Je bent op SWT;
- Je ontvangt het vakantiegeld invaliden. **Opgelet!** Indien je na 2007 opnieuw aan de slag bent gegaan, val je onder de regeling hierboven (Ik was op 31 december 2006 aan de slag);
- Je ontvangt een vergoeding begeleidende maatregelen;
- Je bent op rustpensioen en ontvangt een pensioenrente bouw (ook wel vakantiegeld gepensioneerden genoemd).

Wat gebeurt er met mijn aanvullend pensioen als ik zou overlijden?

Jouw vergoedingen worden betaald aan je erfgenaam:

- eerst krijgt de weduwe of wettelijk samenwonende partner de vergoeding(en);
- de kinderen van de overleden aangeslotene (Indien er geen weduwe of wettelijk samenwonende partner is);
- als er geen kinderen zijn: je ouders(s);
- als er geen ouders zijn: je broer(s) en/of zus(sen).

Hoeveel je erfgenaam krijgt, is afhankelijk van hoe lang je reeds aan het werk was in de bouwsector:

- Ik ben pas ten vroegste op 1 januari 2007 begonnen werken in de bouwsector:
Jouw eenmalige of driemaandelijkse vergoeding (zie hierboven) gaat naar jouw erfgenaam.
- Ik heb al vóór 1 januari 2007 in de bouwsector gewerkt
 - en ik was op 31 december 2006 aan de slag:
Indien je aan de voorwaarden voldoet om recht te hebben op een aanvullende vergoeding, krijgt je erfgenaam naast het aanvullend pensioen (eenmalig of driemaandelijks) ook een eenmalige vergoeding. Hoeveel ze krijgt is afhankelijk van het jaar dat je overlijdt.

Je overlijdt in	Jouw erfgenaam krijgt eenmalig ... euro	Je overlijdt in	Jouw erfgenaam krijgt eenmalig ... euro
2007	2 000	2013	800
2008	1 800	2014	600
2009	1 600	2015	400
2010	1 400	2016	200
2011	1 200	2017 of later	0
2012	1 000		

- en ik was op 31 december 2006 niet aan de slag:
Indien je niet aan de slag was en na 2006 overlijdt, krijgt je erfgenaam 10 jaar lang jaarlijks 200 euro.

Voor bouwvakkers die reeds voor 2007 overleden waren, blijft de regeling van vóór 2007 lopen (vakantiegeld weduwen).



3. Ik heb een vraag over mijn pensioen

Hiervoor kan je terecht bij de Rijksdienst voor Pensioenen. Je kan hen op volgende manieren bereiken.

Telefoneren:

- op het gratis nummer: 1765
- of betalend vanuit het buitenland: +32 78 15 1765

Hou je rijksregisternummer bij de hand.

Bezoeken:

- in de Zuidertoren: deze bevindt zich op de Europa Esplanade, Zuidertoren te Sint-Gillis, Brussel
- een gewestelijk kantoor of een zitdag bezoeken. Je kan op je gemeentehuis vernemen waar je dit vindt

Online contacten:

Zie <http://www.onprvp.fgov.be>

- stuur een mail via het online contactformulier
- stuur een mail via jouw beveiligde MyPension-sessie

Een brief schrijven:

Rijksdienst voor Pensioenen
Zuidertoren
1060 Brussel

1. Ik werk als interimmer in de bouw

1.1 Wanneer mag er een uitzendkracht worden ingezet?

- om een zieke bouwvakker te vervangen;
- omdat er een tijdelijke vermeerdering is van werk;
- om daarna met een vast contract aan de slag te gaan.

a. Een zieke bouwvakker

Wat is een zieke bouwvakker?

Een zieke bouwvakker is een bouwvakker die arbeidsongeschikt is ingevolge ziekte, ongeval, arbeidsongeval en beroepsziekte.

Wanneer kan een uitzendkracht starten?

Een uitzendkracht kan starten van zodra de bouwvakker arbeidsongeschikt is tot en met 12 maanden daarna.

Hoe lang mag een uitzendkracht werken?

De uitzendkracht mag werken tot de bouwvakker terugkomt uit ziekte.

b. Een tijdelijke vermeerdering van werk

Wat is een tijdelijke vermeerdering van werk?

Een tijdelijke vermeerdering van werk betekent dat het bedrijf als geheel meer werk verricht. Er kan dus geen uitzendkracht worden ingezet ter vervanging van iemand die ontslagen wordt, in tijdskrediet of in SWT gaat.

Ook mag je nooit ingezet worden om het werk te doen van iemand die in tijdelijke werkloosheid is.

Hoeveel dagen mag een interimmer in jouw bedrijf werken?

Als er bijvoorbeeld 10 bouwvakkers voltijds werken in jouw bedrijf met een vast contract, dan mag er 1 interimmer voltijds werken. Als er minder vaste bouwvakkers werken, mogen er minder uren interimwerk gepresteerd worden. Als er bijvoorbeeld 20 vaste bouwvakkers zijn mogen er 2 interimmers voltijds werken.

Je mag nooit meer dan 6 maanden werken in hetzelfde bedrijf als uitzendkracht omwille van vermeerdering van werk.

c. Om na het interimwerk met een contract voor onbepaalde duur aan de slag te gaan

Je kan gedurende minstens een week en maximum zes maanden werken als interimmer met het motief 'instroom'. Het is de bedoeling dat je daarna aangenomen wordt met een vast contract. Gebeurt dit niet, dan kan je een schriftelijke verklaring eisen.

Mag ik werken met dagcontracten?

Een uitzendkracht mag nooit met dagcontracten werken in de bouwsector. Een contract moet altijd langer duren dan 1 dag.

Mag ik werken als uitzendkracht na ontslag?

Na ontslag mag je binnen het jaar niet in hetzelfde bedrijf aan de slag als uitzendkracht.

Is er een collectief ontslag geweest, dan mag er binnen de 6 maanden geen uitzendkracht voor vermeerdering van werk aan de slag in jouw bedrijf.

Hoeveel loon, premies en vergoedingen krijg ik als uitzendkracht?

Je hebt recht op hetzelfde loon als andere bouwvakkers. Ook heb je recht op dezelfde vergoeding voor je woon-werkverkeer en alle premies. Enkel je syndicale

premie en eindejaarspremie zijn anders. In 2014 bedroeg de syndicale premie 100 euro. Je krijgt dus geen getrouwheidspremie maar wel een eindejaarspremie die 8,27% van je jaarloon bedraagt. Alle info hierover vind je op onze website <http://www.aclvb.be/nl/sector/uitzendarbeid/uitzendarbeid>.

Je hebt daarnaast ook recht op alle andere voordelen, zoals weerverletzegels en rustdagen. Je uitzendkantoor moet je alle nodige documenten bezorgen om deze voordelen te bekomen.

Dezelfde regels gelden voor een uitzendkracht omtrent werkuren en werkkledij.

Hoe zit dat met mijn veiligheid op het werk?

Als uitzendkracht moet je minstens 16 uren opleiding volgen voordat je aan de slag gaat. Als bewijs van deze opleiding krijg je een veiligheidspasje dat je bij je moet houden op de werf. Je moet dit attest niet voorleggen als je in de laatste 15 jaar minstens 5 jaar in de bouwsector hebt gewerkt.

Ook moet je alle beschermingsmiddelen hebben als de andere bouwvakkers in je onderneming, en alle maatregelen die genomen worden om de veiligheid te vergroten moeten ook bij jou worden genomen.

Wat als mijn rechten niet gerespecteerd worden?

Indien je rechten niet gerespecteerd worden, dan ben je welkom bij je ACLVB-afgevaardigde of anders in je ACLVB-kantoor om dit op te lossen.

Veelal zal dat betekenen dat je contract automatisch wordt omgezet in een contract van onbepaalde duur.

1. Ben je lid van de ACLVB in de bouw? Wij betalen een syndicale premie aan jou!

1.1 Hoeveel bedraagt de premie?

€ 135 of € 0,62 per gewerkte of gelijkgestelde dag*.

Om de volledige premie te ontvangen moet je van 1 april vorig jaar tot 31 maart dit jaar gewerkt hebben. Heb je niet de volledige periodes gewerkt? Dan krijg je per gewerkte of gelijkgestelde dag 0,62 euro.

** Een gelijkgestelde dag is: een vakantiedag, een rustdag, alle dagen weerverlet en 20 dagen tijdelijke werkloosheid omwille van andere dagen, alle dagen voor het volgen van syndicale vorming/syndicale opdrachten, max. 5 dagen betaald educatief verlof, feestdagen, dagen klein verlet en de eerste week ziekte.*

1.2 Wat moet ik doen?

In de maand juni ontvang je een brief over een 'sociaal voordeel', gelieve deze ingevulde brief binnen te brengen in je ACLVB-kantoor. Vergeet niet na te gaan of het attest je correct rekeningnummer vermeldt.

1.3 Wanneer krijg ik de premie?

De betaling gebeurt in juni. Wij brengen je jaarlijks op de hoogte wanneer de attesten op komst zijn.

1.4 Ik heb mijn attest niet ontvangen!

Laat dit weten aan je ACLVB-kantoor en wij zorgen ervoor dat dit in orde komt.



GITK
7

2. 5 voordelen van lidmaatschap bij de ACLVB in de bouwsector

Als lid van de ACLVB betaal je maandelijks 4,6 euro ledenbijdrage. Je betaalt maandelijks 15,85 euro ledenbijdrage maar jaarlijks krijg je daarvan 135 euro terug (syndicale premie)². Die 4,6 euro ledenbijdrage haal je er zo terug uit met volgende voordelen:

1. **Je krijgt duidelijke en snelle informatie:** Als er iets verandert in je sector, brengen wij jou op de hoogte: verhoging van je loon (index) ...
2. **Je kan bij ons terecht:** Je krijgt op enkele stappen van bij jou thuis antwoorden op al je vragen omtrent je werk. Het kantoor in jouw buurt vind je op: <http://www.aclvb.be/nl/secretariaten/provincies>.
3. **Je geniet van kortingen:** Op vertoon van je lidkaart geniet je van talrijke kortingen in allerlei winkels. Over welke winkels het gaat, kan je lezen op: <http://www.aclvb.be/nl/extra-voordelen-lidmaatschap-aclvb>.
4. **Je gaat voordelig op reis:** Als lid geniet je van een voordelig tarief in de vakantiehuizen van de ACLVB en op een selectie vakantiebestemmingen.
5. **Je geniet van premies bij belangrijke gebeurtenissen:** Bij geboorte of adoptie krijg je 50 euro. Bij huwelijk of wettelijk samenwonen krijg je 75 euro. En als je op pensioen gaat, krijg je 4 euro per jaar aansluiting.

Lid worden?

Surf naar <http://www.aclvb.be/nl/word-lid> of bezorg het aansluitingsformulier hierna aan één van onze kantoren.

2 Maandelijks ledenbijdrage (15,85 euro) – maandelijks bedrag van de syndicale premie (11,25 euro)

Ik wil lid worden van de ACLVB!

voornaam

naam

straat + nr.

postcode + gemeente

tel./gsm

e-mail

geboortedatum

rijksregisternummer *(achteraan op je identiteitskaart, enkel de cijfers invullen)*

burgerlijke staat

nationaliteit

taal Nederlands Frans

statuut 1 arbeider bediende kader jonge werknemer (-25 jaar)
 werkloze student beroepsinschakelingstijd (BIT)

statuut 2 voltijds vrijwillig deeltijds onvrijwillig deeltijds

naam bedrijf

straat + nr.

postcode + gemeente

waar aansluiten? in de gemeente waar ik woon in de gemeente waar ik werk

handtekening en datum

Bezorg deze strook aan je ACLVB-kantoor.

Word militant bij de Liberale Vakbond!

Jij hoort het als eerste als er iets verandert in je sector: een loonsverhoging, SWT, mobiliteitsvergoeding, enz. Zo kan je dit meteen **aan jouw collega's vertellen**.

Werk je in een bouwbedrijf met 30 arbeiders of meer? Dan kan je misschien wel **vakbondsafgevaardigde** worden. Een afgevaardigde **staat zijn collega's bij** als er problemen zijn op het werk. Hij zorgt er ook voor dat **iedereen krijgt waar hij recht op heeft** (loon, premies, enz.).

Daarnaast onderhandel je met je werkgever. Je bent de **spreekbuis van je collega's**. En je ziet er op toe dat je collega's veilig kunnen werken.

Een Bestendig Secretaris in jouw **regio** zal **je helpen**.

Wil je militant worden?

Vul het strookje hierna in en breng dit binnen in een van onze kantoren of mail het door naar het gepaste onderstaand e-mailadres.

Ja, ik wil militant worden in mijn bedrijf!

 ik wil graag militant worden in mijn bedrijf ik wil meer informatie over militant worden

Bezorg deze strook aan je ACLVB-kantoor of mail ze naar je Bestendig Secretaris.

Aarzel niet om contact op te nemen met de Bestendig Secretaris in jouw regio:

Aalst-Ninove

alain.spaens@aclvb.be

Antwerpen-Metropool

els.madereel@aclvb.be

Brussel

stephan.de.muelenaere@aclvb.be

Halle-Vilvoorde

guy.beckers@aclvb.be

Limburg

luc.nijs@aclvb.be

Mechelen-Rupel-Kempen

wim.storms@aclvb.be

Regio Gent

sylvia.van.goethem@aclvb.be

Vlaams-Brabant

sven.desmedt@aclvb.be

Vlaamse Ardennen

dirk.baeckelandt@aclvb.be

Waas & Dender

carole.de.wilde@aclvb.be

West-Vlaanderen

geert.debevere@aclvb.be

Andere publicaties

Op de website van de ACLVB vind je nog heel wat brochures. Je kan deze brochures vinden op <http://www.aclvb.be/nl/publicaties> of afhalen in je ACLVB-kantoor.

De Weetwijzer

Dit is een boek waarin alle nationale wetgeving omtrent werken uitgelegd wordt. Je kan de Weetwijzer als lid gratis raadplegen via www.weetwijzer.be. Je kan de weetwijzer ook als app downloaden in de App Store (Apple) of Google Play (Android).

Social Media

Wil je de ACLVB volgen via Facebook of Twitter? Dat kan!

<https://nl-nl.facebook.com/ACLVB>

[@aclvb](https://twitter.com/aclvb)

Trefwoordenlijst

Trefwoord	Pagina
Aansluiten bij ACLVB	121
Aanvullend pensioen	105
Afgevaardigde worden	123
Anciënniteitspremie	37
Anciënniteitsverlof	87
Arbeidsduur	63
Arbeidsongeschiktheid	89
Arbeidsongeval	89
Bijzondere werken	25
Brugpensioen	101
C3.2A	79
Délégué worden	123
Dertiende maand	39
Economische werkloosheid	77
Eindejaarspremie	39
Feestdagen	87
Functieclassificatie	11
Gereedschap (vergoeding)	36
Getrouwheidszegels/-premie	39
Hospitalisatieverzekering	93
Interimwerk	113

Trefwoord	Pagina
Jaarlijkse vakantie	85
KB 213	70
Klein verlet	97
Kost en huisvesting	37
Legitimatiekaart	59
Lid worden van ACLVB	121
Looncategorie	11
Loopbaanonderbreking	61
Militant worden	123
Mobiliteitsvergoeding	41
Nachtwerk	72
Opzeggingstermijn	99
Pensioen	105
Ploegenarbeid	35
Promotievergoeding	57
Reiskosten	41
Rustdagen	85
Sociaal voordeel	117
Studentenarbeid	24
SWT	101
Syndicale premie	117

Trefwoord	Pagina
Technische werkloosheid	77
Tijdskrediet	83
Uitzendarbeid	113
Vakantiegeld weduwen	109
Verbrekingsvergoeding	99
Verlof	85
Vorstverlet	77
Weekendwerk	35
Weerverlet	77
Werkkledij	38
Wettelijk verlof	85
Zaterdagwerk	35
Ziekte	89
Zondagwerk	35

